



GIG
CYMRU
NHS
WALES

Bwrdd Iechyd Prifysgol
Betsi Cadwaladr
University Health Board

Achos Busnes Amlinellol Strategol

Cartref Gofal Preswyl a Nyrsio ym Mhenyberth, Penrhos

Partneriaeth Sector Cyhoeddus yng Ngwynedd



Dyddiad: 17/03/2023

Fersiwn: 0.10

Rheoli Fersiynau

Fersiwn	Dyddiad cyhoeddi	Nodiadau	Cyhoeddwyd i
0.1	12/08/2022	Sylwadau gan Hawis Jones ac Alun Gwilym Williams, Cyngor Gwynedd	Dafydd Gibbard, Aled Davies, Hawis Jones, Alun G Williams, Rhion Glyn
0.2		Diweddarwyd i adlewyrchu sylwadau gan Maria Bell, CLILC	Maria Bell, CLILC
0.3		Diweddarwyd i adlewyrchu sylwadau BIPBC	Chris Rudgley, Viv Vandenblink, Jane Trowman
0.4		Diweddarwyd i adlewyrchu sylwadau BIPBC	Chris Rudgley, Jane Trowman, Ian Howard, Darren Smith
0.5		Diweddarwyd i adlewyrchu sylwadau Bwrdd Partneriaeth Rhanbarthol Gogledd Cymru	Siobhan a Joseph, Bwrdd Partneriaeth Rhanbarthol Gogledd Cymru
0.6	28/02/2023	Cyhoeddi drafft terfynol - wedi'i ddiweddarau i adlewyrchu dadansoddiad ariannol	
0.7	01/03/2023	Cyhoeddi fersiwn derfynol	Sylwadau gan Huw Dylan Owen, Cyngor Gwynedd
0.8	08/03/2023		Sylwadau gan Huw Dylan Owen, Cyngor Gwynedd a Cyfarwyddwr Cyllid, BIPBC
0.9	10/03/2023		

1. Crynodeb Gweithredol.....	1
Strwythur a Chynnwys y Ddogfen.....	9
2. Achos Strategol.....	10
2.1 Trosolwg o'r Sefydliad.....	10
2.2 Cyd-destun Strategol a Sefydliadol.....	10
2.3 Polisiau a strategaethau Cenedlaethol.....	12
2.4 Polisi a strategaethau Lleol.....	18
2.5 Yr Achos dros Newid.....	22
2.8 Cwmpas a gofynion gwasanaeth allweddol.....	31
2.9 Buddion.....	32
2.10 Risgiau, Cyfyngiadau a Dibyniaethau.....	33
3. Achos Economaidd.....	36
3.1 Ffactorau llwyddiant critigol.....	36
3.2 Opsiynau.....	36
4. Masnachol.....	40
4.1 Cyflwyniad.....	40
4.2 Gwasanaethau angenrheidiol.....	40
4.3 Potential ar gyfer trosglwyddo risg.....	40
4.4 Goblygiadau personél (gan gynnwys TUPE).....	40
4.5 Strategaeth gaffael ac amserlen weithredu.....	41
5. Ariannol.....	42
5.1 Cyflwyniad.....	42
5.2 Costau cyfalaf.....	42
5.3 Ariannu.....	43
5.4 Fforddiadwyedd: Effaith ar Gynaliadwyedd Ariannol y Prosiect ac ar sefyllfa Refeniw y Partneriaid.....	43
6. Achos Rheoli.....	45
6.1 Cyflwyniad.....	45
6.2 Trefniadau Rheoli a Llywodraethu Prosiect.....	45
6.3 Ymgynghorwyr Proffesiynol.....	46
6.5 Rheoli Risg.....	46

Tablau

Ffigurau

Atodiadau

Atodiad A - Cofrestr Risg

Atodiad B - Amcangyfrifon cyfalaf

Atodiad C - Amcangyfrifon refeniw

Atodiad D – Asesiad Effaith Cydraddoldeb

Atodiad E – Asesiad Effaith Iechyd

DRAFT

Crynodeb

Ar hyn o bryd mae 'na dan-ddarpariaeth o lefydd mewn cartrefi nyrsio yng Ngwynedd, sy'n waeth yn ardal Llŷn, sydd heb ddarpariaeth nyrsio. Fel comisiynwyr, mae'r Awdurdod Lleol a'r Bwrdd Iechyd felly'n awyddus i ymchwilio i sut y gallan nhw wella'r sefyllfa bresennol drwy ddod yn ddarparwyr cartref gofal gyda nyrsio eu hunain.

Bydd y model partneriaeth newydd rhwng Cyngor Gwynedd a Bwrdd Iechyd Prifysgol Besti Cadwalader (BIPBC) yn cefnogi'r gwaith o ail-gydbwysu'r farchnad gofal preswyl a nyrsio (ar gyfer ardal Gwynedd) drwy gynyddu darpariaeth o'r sector cyhoeddus / nid er elw sy'n rhoi ffocws ar ddarparu canlyniadau sy'n canolbwyntio ar yr unigolyn i bawb.

Bydd y Bartneriaeth yn anelu i gynnig cartref gofal gyda nyrsio newydd, i'w adeiladu ar safle Penyberth, Penrhos i ddarparu 32 o welyau preswyl dementia, ynghyd â 25 gwely nyrsio y byddai 15 ohonynt yn cael eu blaenoriaethu ar gyfer gofal nyrsio dementia.

Mae'r Achos Amlinellol Strategol hwn yn edrych i ymgeisio am £14.6miliwn o gyllid Cronfa Gyfalaf Integreiddio ac Ail-gydbwysu Iechyd a Gofal Cymdeithasol (IRCF) gan Lywodraeth Cymru i adeiladu'r cartref gofal newydd, a fyddai wedyn yn cael ei redeg gan Gyngor Gwynedd a BIPBC drwy ffrydiau ariannu refeniw cyfredol.

Byddai'r cartref gofal yn cael ei adeiladu ar safle Penyberth sy'n gartref i dai newydd gyda datblygiadau gofal a wneir gan Gymdeithas Tai Clwyd Alyn. Bydd y ddau brosiect yn gyd-ddibynnol.

Mae Cartref Gofal gyda Nyrsio Penyberth, Penrhos yn fath newydd o bartneriaeth sy'n cydnabod pwysigrwydd cydweithio ar draws y sector i sicrhau'r canlyniadau gorau i breswylwyr a chymunedau lleol. Gweithredir y prosiect fel partneriaeth rhwng Cyngor Gwynedd a Bwrdd Iechyd Prifysgol Betsi Cadwalader.

Mae darpariaeth leol, gynaliadwy ac o ansawdd mewn cartrefi gofal yn rhan hanfodol o unrhyw system iechyd a gofal. Heb ddarpariaeth o'r fath, ni fydd unigolion yn gallu sicrhau'r iechyd a'r lles gorau posib; a bydd y system iechyd a gofal yn ei chyfanrwydd yn aneffeithlon ac aneffeithiol wrth gyflawni canlyniadau iechyd y boblogaeth ehangach.

Fel comisiynwyr darpariaeth gofal, mae angen felly i awdurdodau a byrddau iechyd lleol i sicrhau bod ganddynt y nifer priodol o gartrefi yn y lleoliad cywir a darparu'r lefel ac ansawdd y gofal cywir.

Ar gyfer gwasanaethau i bobl hŷn yng Ngwynedd, yn fewnol, mae'r ddarpariaeth yn y sector cyhoeddus wedi bod yn gonglfaen i wasanaethau preswyl a phreswyl dementia o fewn cartrefi gofal. Ond ar gyfer darpariaeth nyrsio mewn cartrefi gofal, mae'r holl ddarpariaeth yn cael ei ddarparu o fewn y sector annibynnol ar hyn o bryd.

Ar hyn o bryd mae 'na dan-ddarpariaeth o leoliadau cartrefi nyrsio yng Ngwynedd, sy'n waeth mewn rhai rhannau o Wynedd, sef Llŷn a Meirionnydd. Fel comisiynwyr, mae'r Awdurdod Lleol a'r Bwrdd Iechyd felly'n awyddus i ymchwilio sut y gallan nhw wella'r sefyllfa bresennol drwy ddod yn ddarparwyr cartref gofal gyda nyrsio eu hunain.

Mae gweledigaeth, amcanion a chwmpas y prosiect yn cyd-fynd yn agos ag amcanion strategol Llywodraeth Cymru:

- **Deddf Llesiant Cenedlaethau'r Dyfodol (Cymru) (2015)** - mae'r prosiect partneriaeth gydweithredol a ddisgrifir yn yr Achos Busnes Strategol (ABS) hwn yn cyd-fynd yn arbennig o dda â'r pum ffordd o weithio, ac mae hyn yn cael ei adlewyrchu yn Amcanion Buddsoddi'r prosiect sy'n cael eu disgrifio yn yr ABS hwn
- **Cymru Iachach: Ein Cynllun ar gyfer Iechyd a Gofal Cymdeithasol** – bydd y bartneriaeth yn mynd i'r afael â nodau allweddol gweithio ar y cyd a gwneud y defnydd gorau o adnoddau i ddarparu'r gofal yn nes at adref
- **Deddf Gwasanaethau Cymdeithasol a Llesiant (Cymru)** - mae'r ddeddf yn nodi'r angen i hybu cydweithio a gweithio mewn partneriaeth i hybu integreiddio gofal a chymorth. Mae'r Ddeddf hefyd yn rhoi'r pwerau i awdurdodau lleol, gyda chaniatâd neu weithio mewn partneriaeth â'r Bwrdd Iechyd, i ddarparu gofal preswyl a nyrsio
- **Ail-gydbwyso Gofal a Chefnogaeth** – mae'r prosiect hwn yn mynd i'r afael â'r materion a godwyd ym Mhapur Gwyn y Llywodraeth i ail-gydbwyso'r farchnad gofal a chymorth i ffwrdd o'r gost i ansawdd ac o allbynnau i ganlyniadau.

Maent hefyd yn cyd-fynd â nifer o ddogfennau strategol a pholisi y cyfeirir atynt isod, sydd yn cael effaith a dylanwad sylweddol ar gyfeiriad a dyluniad gwasanaethau yng Nghymru ar hyn o bryd ac yn y dyfodol ac ar gyfer y datblygiad hwn, gan gynnwys:

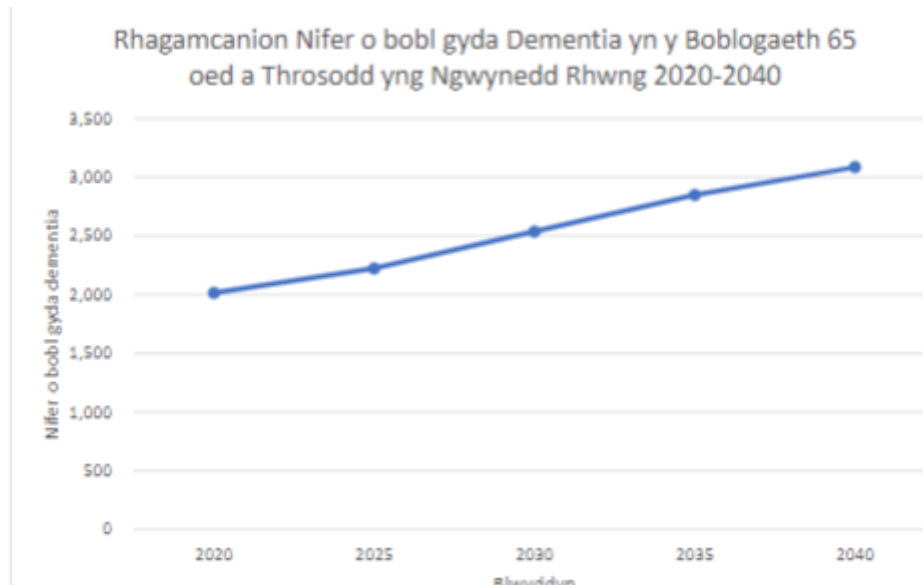
- Fframwaith Cynllunio GIG Cymru 2022 – 2025
- Datgarboneiddio Gofal Cymdeithasol yng Nghymru
- Cronfa Gyfalaf Integreiddio ac Ail-gydbwyso Iechyd a Gofal Cymdeithasol (IRCF) – Blaenoriaeth 2
- Byw'n Iach, Aros yn Iach: Gweithio mewn partneriaeth i wella iechyd a darparu gofal rhagorol ar draws Gogledd Cymru.

Asesiad o anghenion poblogaeth Gwynedd

Mae cyfanswm o 130 o welyau preswyl yn Ardal Llŷn ac Eifionydd, ond ar ôl i Gartref Nyrsio Penrhos gau ddechrau Rhagfyr 2020 does dim darpariaeth o welyau nyrsio yn ardal Llŷn.

Mae hyn yn golygu bod yn rhaid i bobl deithio i ddod o hyd i ddarpariaeth addas a chymwys, gan gynyddu'r pwysau ar gartrefi yn yr ardaloedd y byddent yn symud iddynt. Gwyddom hefyd fod rhai unigolion yn gorfod chwilio am leoliadau y tu allan i'r sir sy'n creu anhawster o ran ymweld a chynnal cysylltiad â theuluoedd ac mae'n gallu bod yn anoddach i dderbyn gwasanaeth yn y Gymraeg.

Mae modd darparu 75% o ddarpariaeth breswyl Llŷn yn ardal Dwyfor, ffigwr sy'n disgyn i 45.5% ar gyfer darpariaeth nyrsio. Yn y Sir, gellir derbyn 58.7% o'r ddarpariaeth nyrsio yn yr ardal, felly mae nifer mwy o drigolion Llŷn yn gorfod teithio o'u cartref i gael gofal nyrsio. Mae'n debyg hefyd eu bod yn gorfod teithio ymhellach er mwyn cael mynediad. Mae ardal Llŷn yn gallu diwllau 75% o'r ddarpariaeth breswyl o fewn ardal, sy'n gymharol â chyfartaledd y Sir o 75%.



Mae'r Cyngor hwn yn adolygu'r ddarpariaeth cartrefi gofal ar draws Gwynedd yn barhaus a bydd effaith y datblygiad hwn ym Mhenyberth yn cael ei fonitro yn yr ardal gyfagos.

Materion gweithlu

Cydnabyddir yn genedlaethol fod y sector gofal yn wynebu heriau enfawr o ran recriwtio a chadw staff. Bydd y prosiect hwn yn edrych ar arferion gorau'r gweithlu er mwyn sicrhau staff o ansawdd uchel yn ardal Llŷn.

Mae Cyngor Gwynedd yn cynnal ymgyrchoedd recriwtio yn rheolaidd ac yn defnyddio amrywiol ddulliau i wneud hynny. Mae'r ymgyrchoedd yn cael eu cynnal yn lleol trwy dargedu ardaloedd a threfi penodol.

Ochr yn ochr â'n partneriaid mae Cyngor Gwynedd yn gyson yn ceisio newid y canfyddiad sy'n bodoli o ran swyddi yn y sector gofal. Mae Cyngor Gwynedd yn cymryd cyfleoedd i geisio amlygu'r ystod eang o gyfleoedd sydd yn bodoli, hyblygrwydd y contractau sydd ar gael a hefyd y manteision i staff.

Un agwedd yn arbennig y dylid ei amlygu yw'r cydweithio sy'n mynd rhagddo gyda phartneriaid i geisio datblygu llwybrau gyrfa ymhellach o fewn y maes. Penodwyd swyddog gan Gyngor Gwynedd ym mis Rhagfyr 2021 i arwain ar yr agwedd hon a hefyd i gefnogi'r rhaglen waith o ran cynnal digwyddiadau, gwahanol ddulliau marchnata, creu deunydd pwrpasol, a nodi cyfleoedd i wella prosesau gwaith.

Y Weledigaeth

Mae Cymuned Llŷn yn adnabyddus am ei gwytnwch a'i hannibyniaeth a ddeillia allan o'r ddaearyddiaeth a'r wledig gyfagos. Yn draddodiadol, mae plant sydd bellach yn oedolion wedi ymgartrefu gerllaw yn agos at aelodau'r teulu sydd wedi golygu bod teuluoedd wedi gallu camu i'r adwy i ddarparu gofal i berthnasau hŷn pan fo angen. Fodd bynnag, mae'r duedd hon yn dod yn llai cyffredin ac yn debygol o barhau. Mae'n rhaid ystyried yr elfen hon o angen heb ei diwallu o fewn y model gwasanaeth cyffredinol.

Mae cydnabyddiaeth eang hefyd fod hen fodel gofal Cartref Pwylaidd Penrhos wedi bod yn arloesol iawn o ran cadw ei breswylwyr yn dda, yn annibynnol, ac allan o ofal. Bydd yn bwysig cynnal ac adeiladu ar yr ethos hwn o ran y cynlluniau ar gyfer y safle i'r dyfodol.

Dylai'r model gwasanaeth:

- Cynnal yr ethos cyffredinol presennol - hyrwyddo ansawdd bywyd, cynnal annibyniaeth, sicrhau lles a lleihau'r ddibyniaeth ar ofal dibynnol am gyn hired â phosib;
- Darparu sbectrwm o ofal â chymorth - o ddibyniaeth fach iawn (fflatiau byw annibynnol) i gynorthwyo byw, gyda mynediad at ofal camu i fyny/i lawr, i ofal preswyl ac i nyrsio a gofal diwedd oes, fel y penderfynir gan anghenion unigolyn;
- Hyrwyddo dull hyblyg o fynd i'r gwelyau cartref gofal gan ganiatáu hyblygrwydd yn nefnydd gwelyau lle bo modd cwrdd ag anghenion lleol yn hytrach na darpariaeth gwely sefydlog / dynodedig, a thrwy hynny wella effeithlonrwydd;
- Cydnabod pwysigrwydd perthnasoedd (contractio) â'r Trydydd Sector er mwyn sicrhau gwytnwch gwasanaethau (er enghraifft lechyd Meddwl);
- Sicrhau bod y ddarpariaeth gyffredinol yn ateb galw'r dyfodol, sy'n ystyried rhagamcanion poblogaeth pobl hŷn a'r angen nas diwallwyd ar hyn o bryd.

Gweledigaeth y prosiect yw math newydd o bartneriaeth, sy'n meddwl yn wahanol am y berthynas rhwng gwasanaethau a'r gymuned ar gyfer y dyfodol.

Amcanion Buddsoddi

Amcanion Buddsoddi'r prosiect yw:

Amcanion Buddsoddi	
Un	I gefnogi ail-gydbwysu'r farchnad gofal preswyl a nyrsio (ar gyfer ardal Gwynedd) drwy gynyddu darpariaeth o'r sector gyhoeddus / nid er elw sy'n canolbwyntio ar ddarparu canlyniadau sy'n canolbwyntio ar yr unigolyn.
Dau	I gefnogi'r ddarpariaeth o ofal yn nes at adref drwy wella hygyrchedd gofal preswyl a nyrsio, gan sicrhau bod darpariaeth o wasanaethau yn y Gymraeg.
Tri	I gefnogi cynaliadwyedd darpariaeth gofal preswyl a nyrsio lleol trwy ddull cydweithredol, partneriaeth a fydd yn integreiddio â'r sbectrwm ehangach o ofal a ddarperir o safle Penyberth, Penrhos.

Pedwar	I ddatblygu model gweithlu arloesol a fydd yn cefnogi'r sector iechyd a gofal cymdeithasol hirdymor sydd â'r potensial i wneud gwahaniaeth mewn rhannau eraill o Ogledd Cymru a chreu cyfleon ar gyfer hyfforddiant drwy'r Gymraeg.
Pump	I sicrhau llety wedi ei ddylunio'n bwrpasol a fydd yn cwrdd ag anghenion gofal unigolion nawr ac i'r dyfodol.
Chwech	I sicrhau gwerth am arian drwy ddefnyddio adnoddau yn effeithlon a darparu llety amgylcheddol sensitif sy'n garbon niwtral.

Gofynion allweddol y gwasanaeth

Gofynion allweddol y gwasanaeth yw'r newidiadau i'r gwasanaeth sydd eu hangen i gyflawni'r amcanion buddsoddi a ddisgrifir uchod. Crynhoir gofynion allweddol y gwasanaeth ar gyfer yr achos busnes hwn yn y tabl isod.

Dylid dylunio'r safle gyda hyblygrwydd ar gyfer y dyfodol mewn golwg.

	Anghenion	Dymunol
Gofynion preswyl	<ul style="list-style-type: none"> Byddai 32 gwely ar gyfer gofal dementia 2 wely ar gyfer gofal seibiant 	<ul style="list-style-type: none"> Lle ar y safle i ddarparu ar gyfer anghenion y dyfodol. Ystyried rheolaeth Covid, sy'n hawdd ynysu trigolion, cylchrediad aer, rheoli haint. Ystyried gofynion RNIB. Cyfleusterau toiledau yn agos i ardaloedd cymunedol ond hefyd yn breifat. Agosrwydd at orsaf nyrsio a staffio. Ystyried dyluniad ar gyfer trigolion dementia, cyferbynnedd lliw ayyb. Gofod diogel y tu allan sydd a diddordeb gweledol.
Gofynion gofal nyrsio	<ul style="list-style-type: none"> 25 gwely y byddai 15 ohonynt yn cael eu blaenoriaethu ar gyfer gofal nyrsio dementia 2 wely ar gyfer gofal nyrsio seibiant 	<ul style="list-style-type: none"> Dull dylunio modiwlwr o ganiatáu i Ystafelloedd Sengl a bod yn ddementia gyfeillgar. Gardd bwrpasol ar gyfer cerdded ac ymarfer corff / cadw'n heini. Dylunio cadarn ar gyfer ymddygiad heriol. Dylunio generig i fodloni'r gofynion ar gyfer Dementia a Nyrsio Cyffredinol er mwyn sicrhau hyblygrwydd o ran defnydd, ac addasu mewn newidiadau i'r galw a'r anghenion.

Nid yw'r prosiect hwn yn mynd i'r afael â'r angen am dai gofal ychwanegol, fflat gofal camu i lawr, tai gwarchod, gwelyau Rhyddhau i Adfer yna Asesu (D2RA) gan y byddent yn ffurfio rhan o Brosiect Ailddatblygu Penrhos. Byddai gwelyau diwedd oes yn cael eu cynnig yn ysbyty Bryn Beryl.

Meini prawf buddion

Mae'r Meini Prawf Buddion yn cyd-fynd â'r Amcanion Buddsoddi ac fe'u dangosir isod. Bydd y rhain yn cael eu datblygu ymhellach yng ngham nesaf yr achos busnes.

Amcanion Buddsoddi	Prif feini prawf buddion
<p>1 I gefnogi ail-gydbwysu'r farchnad gofal preswyl a nyrsio (ar gyfer ardal Gwynedd) drwy gynyddu darpariaeth o'r sector gyhoeddus / nid er elw sy'n canolbwyntio ar ddarparu canlyniadau sy'n canolbwyntio ar yr unigolyn.</p>	<ul style="list-style-type: none"> ▪ Sicrhau darpariaeth nyrsio yn yr ardal leol o fewn ffioedd ALI a CHC ▪ Darpariaeth iechyd a gofal hyblyg ("gofal di-dor" fel y'i disgrifir yn Cymru Iachach) ▪ Gall ymagwedd bartneriaeth rhwng iechyd ac awdurdod lleol ddarparu cyfleoedd pellach ar gyfer dulliau integredig
<p>2 I gefnogi'r ddarpariaeth o ofal yn nes at adref drwy wella hygyrchedd gofal preswyl a nyrsio, gan sicrhau bod darpariaeth o wasanaethau yn y Gymraeg.</p>	<ul style="list-style-type: none"> ▪ Does neb yn aros yn hirach nag sydd ei angen arnynt mewn gofal cleifion mewnol aciwt. Does dim "oedi wrth drosglwyddo gofal" oherwydd diffyg darparu gwelyau preswyl a nyrsio
<p>3 I gefnogi cynaliadwyedd darpariaeth gofal preswyl a nyrsio lleol trwy ddull cydweithredol, partneriaeth a fydd yn integreiddio â'r sbectrwm ehangach o ofal a ddarperir o safle Penyberth, Penrhos.</p>	<ul style="list-style-type: none"> ▪ Trwy gael darpariaeth yn y sector cyhoeddus ym maes nyrsio – y gallu i ddeall yn fwy dwys bwysau'r sector a'r gallu i gefnogi darparwyr llai
<p>4 I ddatblygu model gweithlu arloesol a fydd yn cefnogi'r sector iechyd a gofal cymdeithasol hirdymor sydd â'r potensial i wneud gwahaniaeth mewn rhannau eraill o Ogledd Cymru a chreu cyfleon ar gyfer hyfforddiant drwy'r Gymraeg.</p>	<ul style="list-style-type: none"> ▪ Cyfleoedd cyflogaeth i drigolion lleol ▪ Darparu'r sgiliau cywir i drigolion lleol ar gyfer cyflogaeth hirdymor ▪ Rhoi dyheadau gyrfa i'r rhai sy'n gadael yr ysgol yn ystyrlon a chyflogaeth hirdymor ▪ Cefnogir a thyfu cadwyn gyflenwi leol ▪ Y gallu i hyfforddi a datblygu staff meddygol, nyrsio a gofal drwy secondiad a chyfleoedd cysgodi o fewn y ddarpariaeth ▪ Bydd sgiliau Cymraeg yr holl staff yn rhan o bolisi recriwtio Cyngor.
<p>5 I sicrhau llety wedi ei ddylunio'n bwrpasol a fydd yn cwrdd ag anghenion gofal unigolion nawr ac i'r dyfodol.</p>	<ul style="list-style-type: none"> ▪ Adeiladau ac isadeiledd gwydn a mwy priodol ▪ Bydd y datblygiad newydd wedi'i integreiddio'n dda i gymeriad yr ardal gyfagos ▪ Darparu amgylchedd gweithio modern, hygyrch sy'n ysgogi gwahanol grwpiau proffesiynol i weithredu ar y cyd

	<ul style="list-style-type: none"> ▪ Yn darparu gweledigaeth ar gyfer integreiddio gwasanaethau ▪ Cyfraniad cadarnhaol tuag at ddatgarboneiddio / agenda di-garbon; Llety sy'n bodloni argymhellion presennol yr adeilad (e.e. HBN / DDA / awyru / atal heintiau) ▪ Yn cwrdd â dyheadau BREEAM.
--	--

Ffordd ymlaen ffafriedig

Mae'r Achos Economaidd yn nodi manylion y broses o ddatblygu opsiynnau ac arfarnu opsiynnau a gwblhawyd gan bartneriaid y prosiect. Mae'r ffordd ymlaen ffafriedig wedi'i adnabod.

Rydym wedi ymgysylltu â Lovelock Mitchell a Wakemans i wneud y dyluniad, cynllunio ac amcangyfrifon cychwynnol. Mae'r Tabl isod yn darparu ein hamcangyfrifon gorau ar gyfer datblygiad cyffredinol y prosiect, ac eithrio TAW.

Disgrifiad o'r Gost	£'000
Adeilad newydd - Cartref gofal gyda nyrsio	9,655
Costau Eraill (Rhagadeiladu, Rhagarweiniau – 15% o'r gost adeiladu)	1,284
Ffitio allan	250
15% wrth gefn a gogwydd optimistaidd	1,708
15% Cynnydd Chwyddiant a Lwfans Risg	1,498
Costau cam datblygu ABA (Rheolwr Prosiect, Dylunio, Cynllunio, datblygu ABA)	200
CYFANSWM Y GOST	14,595

Noder:

- A. Gan gynnwys Lwfans Cynnydd Chwyddiant a Lwfans Risg, lwfans ar gyfer cam datblygu ABA mae cyfanswm yr amcangyfrif cost yn cyfateb i **£14.6 miliwn**
- B. Ceisio cyllid grant o **£200,000** yn 2023-24 (amlygwyd mewn ffont coch yn y tabl uchod) i ddatblygu cynllun manwl, amcangyfrif ac Achos Busnes Amlinellol cynhwysfawr.

Y camau nesaf a'r cerrig milltir allweddol

Y cam nesaf yw i'r Achos Amlinellol Strategol hwn gael ei brosesu a'i gyflwyno i'w gymeradwyo ac i'r Achos Busnes Amlinellol gael ei ddatblygu a fydd yn asesu'r costau economaidd a'r buddion yn fanylach. Ar y cyd â hyn, bydd prosesau dylunio a chynllunio manwl yn cael eu sefydlu. Mae Achos Busnes Llawn yn dilyn o hyn.

Dyma gerrig milltir y prosiect:

#	Cerrig Milltir y Prosiect	Dyddiadau mynegol
A	Cymeradwyaeth Partneriaeth yr ABS	Mawrth 2023
B	Adolygiad LIC o'r ABS a chymeradwyaeth i fwrw ymlaen	Mai 2023
C	Cychwyn y broses cynllunio	Awst 2023
D	Caniatâd Cynllunio Amlinellol	Mai 2024
E	Cwblhau'r ABA a derbyn cymeradwyaeth fewnol i fwrw ymlaen	Gorffennaf 2024
F	Adolygiad LIC o'r ABA a chymeradwyaeth i fwrw ymlaen	Medi 2024
G	Cais cynllunio ffurfiol	Medi 2024
H	Cwblhau ABLI a chymeradwyaeth fewnol i fwrw ymlaen	Mawrth 2025
Fi	Adolygiad LIC o'r ABLI a chymeradwyaeth i fwrw ymlaen	Ebrill 2025
J	Adeiladu, cwblhau a throsglwyddo'r adeilad	Medi 2025 – Mawrth 2027
K	Meddianaeth	Ebrill 2027

Llywodraethu

Mae'r partneriaid wedi sefydlu Bwrdd Prosiect i oruchwylio prosiect y Cartref Gofal, a darparu adroddiadau cynnydd i Fwrdd Rhaglen yn ogystal â Bwrdd Partneriaeth Rhanbarthol Gogledd Cymru yn ôl y galw.

Mae Byrddau sefydliadol y partneriaid presennol yn cadw'r pŵer i gymeradwyo'r achos busnes, ar bob cam o'r datblygiad trwy eu trefniadau llywodraethu sefydliadol.

Mae tri chyfnod allweddol yn natblygiad yr achos busnes ar gyfer Cartref Gofal gyda Nyrsio Penyberth, Penrhos yn ardal Llŷn.

Gyda'r uchod mewn golwg, yr Achos Busnes Strategol hwn (ABS):

- Sefydlu'r cyd-destun strategol;
- Cyflwyno achos cadarn dros newid; a
- Darparu ffordd awgrymedig ymlaen, yn hytrach nag opsiwn dewisol diffiniol.

Bydd yr Achos Busnes Amlinellol (ABA): yn nodi'r opsiwn sy'n optimeiddio gwerth am arian; paratoi'r cynllun ar gyfer caffael; ac yn rhoi'r trefniadau ariannu a rheoli angenrheidiol ar waith ar gyfer cyflawni'r cynllun yn llwyddiannus.

Bydd Achos Busnes Llawn (ABLI): yn nodi'r trefniadau masnachol a chytundebol a gytunwyd ar gyfer cyflawni'r prosiect, gan gynnwys ymgysylltu a rheoli'r cyflenwr(wyr) adeiladu; yn dangos ei fod yn fforddiadwy 'diamwys' mewn termau cyfalaf ar sail pris uchafswm contract gwarantedig gan y cyflenwr(wyr) ac o ran costau refeniw; ac yn rhoi'r trefniadau rheoli manwl ar waith ar gyfer cyflawni'r cynllun yn llwyddiannus.

Paratowyd yr ABS hwn gan ddefnyddio'r safonau a'r fformat a gytunwyd arno ar gyfer achosion busnes, fel y nodir yng Nghanllawiau Buddsoddi mewn Seilwaith GIG Cymru. Y fformat cymeradwy hwn yw'r **Model Pum Achos**, ac mae'n cynnwys y canlynol:

- Yr **Achos Strategol** - mae hyn yn nodi ffit strategol a'r achos dros newid, ynghyd â'r amcanion buddsoddi ar gyfer y cynllun;
- Yr **Achos Economaidd** - mae hyn yn asesu'r ffordd ymlaen ffafriedig – neu'r ffordd orau o gyflawni amcanion y cynllun;
- Yr **Achos Masnachol** - mae hyn yn asesu gallu'r farchnad i ddarparu'r nwyddau a'r gwasanaethau gofynnol, ac yn crynhoi strategaeth fasnachol y sefydliad;
- Yr **Achos Ariannol** - mae hyn yn rhoi amcangyfrifon amlinellol o oblygiadau cyfalaf a refeniw y cynllun, a golwg ar fforddiadwyedd
- Yr **Achos Rheoli** - mae hyn yn dangos bod modd cyflawni'r cynllun ac mae modd ei gyflawni'n llwyddiannus yn unol â'r arfer gorau derbyniol.

Yng ngham ABS mae'r ffocws ar yr Achosion Strategol ac Economaidd.

2. ACHOS STRATEGOL

2.1 TROSOLWG O'R SEFYDLIAD

Mae Cartref Gofal gyda Nyrsio Penyberth, Penrhos yn fath newydd o bartneriaeth sy'n cydnabod pwysigrwydd cydweithio ar draws y sector i sicrhau'r canlyniadau gorau i breswylwyr a chymunedau lleol.

Mae gan y prosiect ddau bartner allweddol ac maent yn cael eu cyflwyno'n fyr isod.



Bwrdd Iechyd Prifysgol Betsi Cadwaladr

Bwrdd Iechyd Prifysgol Betsi Cadwaladr [BIPBC] yw'r sefydliad iechyd mwyaf yng Nghymru, gyda chyllideb o £1.8biliwn a gweithlu o dros 19,000 o staff. Mae'n darparu gwasanaethau sylfaenol, cymunedol, iechyd meddwl ac aciwt ysbyty i boblogaeth Gogledd Cymru.

Yn ogystal â thri prif safle ysbyty yn Ysbyty Gwynedd ym Mangor, Ysbyty Glan Clwyd ym Modelwyddan ac Ysbyty Maelor Wrecsam, mae'n gyfrifol am ysbytai cymunedol, canolfannau iechyd, clinigau, unedau iechyd meddwl, timau cymunedol, meddygfeydd a gwasanaethau GIG eraill sy'n cael eu darparu gan ddeintyddion, optegwyr a fferyllwyr.



Cyngor Gwynedd

Cyngor Gwynedd (CG) yw corff llywodraethol prif ardal Gwynedd, sy'n cynnwys siroedd hynafol Sir Gaernarfon a Sir Feirionnydd. Ar wahân i'w rôl wleidyddol a llywodraeth leol, mae'r Cyngor yn gweithredu ystod eang o wasanaethau trwy fwy na 10 Adran. Mae'r rhain yn cynnwys:

- Oedolion, Iechyd a Llesiant
- Plant a chefnogi teuluoedd
- Economi a Chymuned
- Addysg
- Amgylchedd
- Tai ac Eiddo.

2.2 CYD-DESTUN STRATEGOL A SEFYDLIADOL

Mae darpariaeth leol, gynaliadwy ac o ansawdd mewn cartrefi gofal yn rhan hanfodol o unrhyw system iechyd a gofal. Heb ddarpariaeth o'r fath, ni fydd unigolion yn gallu sicrhau'r iechyd a'r lles gorau posib; a bydd y system iechyd a gofal yn ei chyfanrwydd yn aneffeithlon ac aneffeithiol wrth gyflawni canlyniadau iechyd y boblogaeth ehangach.

Fel comisiynwyr darpariaeth gofal, mae angen felly i Awdurdodau Lleol a Byrddau Iechyd Lleol i sicrhau bod ganddynt y nifer priodol o gartrefi yn y lleoliad cywir sy'n darparu'r lefel cywir ac ansawdd y gofal.

Gall darparwyr gofal o'r fath fod yn amrywiol, ac yn wir mae manteision mawr i gael economi gymysg o ddarparwyr gofal. Fodd bynnag, gall dibynnu'n llwyr ar ddarparwyr annibynnol ar gyfer rhannau penodol o'r ddarpariaeth osod comisiynwyr mewn sefyllfa anodd os nad yw darparwyr hynny yn gallu neu'n amharod i ddarparu mewn ardal.

Ar gyfer gwasanaethau i bobl hŷn yng Ngwynedd, yn fewnol, mae'r ddarpariaeth yn y sector cyhoeddus wedi bod yn gonglfaen i wasanaethau preswyl a phreswyl dementia o fewn cartrefi gofal. Ond ar gyfer darpariaeth nyrsio mewn cartrefi gofal, mae'r holl ddarpariaeth yn cael ei ddarparu o fewn y sector annibynnol ar hyn o bryd.

Ar hyn o bryd mae 'na dan-ddarpariaeth o lefydd mewn cartrefi nyrsio yng Ngwynedd, sy'n waeth mewn rhai rhannau o Wynedd, sef Llŷn a Meirionnydd. Fel comisiynwyr, mae'r Awdurdod Lleol a'r Bwrdd Iechyd felly'n awyddus i ymchwilio sut y gallan nhw wella'r sefyllfa bresennol drwy ddod yn ddarparwyr cartref gofal gyda nyrsio eu hunain.

Mae'r Achos Busnes Strategol hwn yn ystyried yr achos dros newid a pha mor ymarferol yw hi i'r Cyngor mewn partneriaeth â'r Bwrdd Iechyd i ddarparu cartref gofal gyda nyrsio ar gyfer y dyfodol. O ystyried y cyfle presennol ar Safle Penyberth, Penrhos yng Ngwynedd, mae'r ABS yma yn edrych ar y safle penodol yma, ond bydd llawer o'r rhagdybiaethau a'r cyd-destun polisi yn berthnasol i fwy na'r safle penodol yma.

Adroddiad Sefydlogrwydd Marchnad Gogledd Cymru (drafft 2022)

Negeseuon Lleol Allweddol - Preswyl a nyrsio

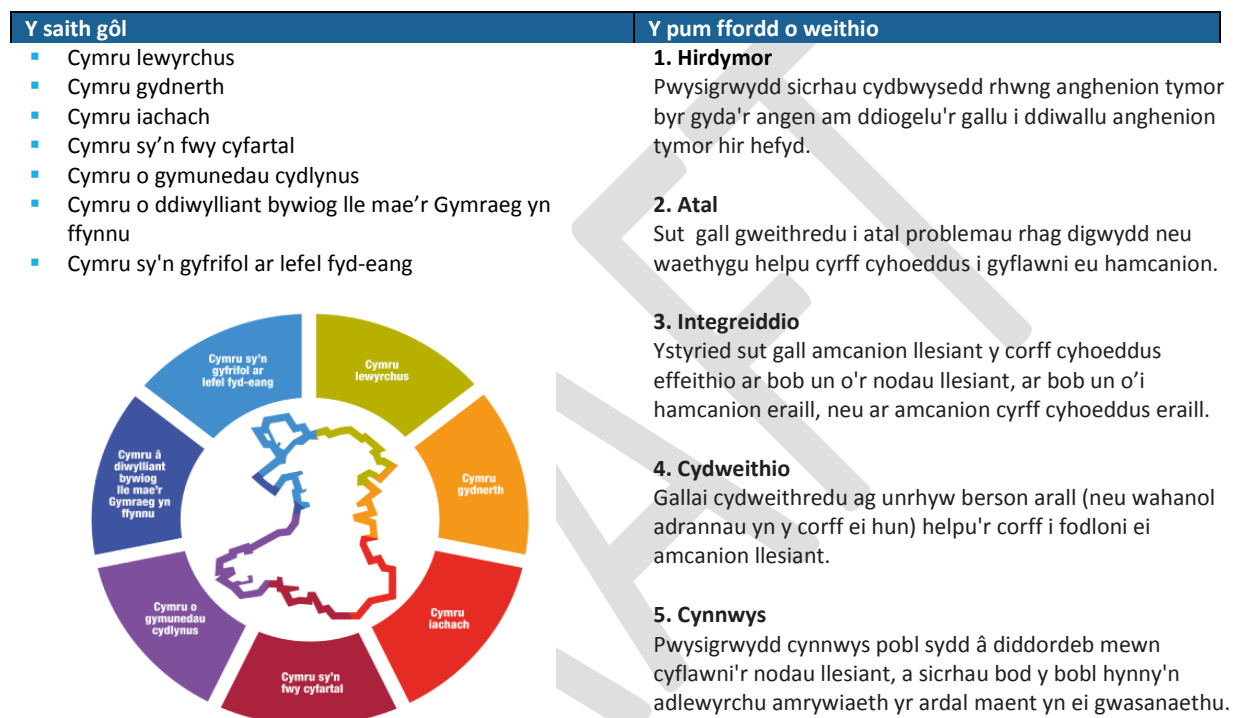
- Mae'n debygol y bydd y galw am leoliadau mewn cartrefi gofal a chartrefi gofal gyda nyrsio yn cynyddu gyda phoblogaeth hŷn sy'n tyfu
- Rydym yn parhau i ddatblygu unedau dementia yng nghartrefi gofal preswyl y Cyngor
- Mae angen gofal dementia arbenigol; does dim darpariaeth nyrsio / dementia ym Meirionnydd na Llŷn
- Mae diffyg lleoliadau preswyl a nyrsio arbenigol ar gyfer pobl hŷn sydd ag anabledd dysgu sydd hefyd ag anghenion iechyd corfforol a dementia
- Mae angen ffioedd cartrefi gofal cynaliadwy a digonol (sector annibynnol)
- Mae 'na ddiffyg gweithwyr cefnogol cymunedol yn y maes anabledd dysgu
- Does dim darpariaeth iechyd meddwl arbenigol yn cynnwys salwch meddwl difrifol
- Mae bwloch mewn gofal preswyl a nyrsio ar gyfer pobl ifanc sydd ag anghenion corfforol a synhwyraidd.

[Adroddiad blaen.pdf \(llyw.cymru\)](#) – eitem 9

2.3 POLISIAU A STRATEGAETHAU CENEDLAETHOL




2.3.1 Deddf Llesiant Cenedlaethau'r Dyfodol (Cymru) (2015)

Roedd Deddf Llesiant Cenedlaethau'r Dyfodol (Cymru) yn nodi saith nod llesiant cysylltiedig ar gyfer Cymru, wedi'u cefnogi gan bum ffordd o weithio. Crynhoir y rhain yn y ffigwr isod. Mae'r prosiect partneriaeth cydweithredol a ddisgrifir yn y ABS hwn yn cyd-fynd yn arbennig o dda â'r pum ffordd o weithio, ac mae hyn yn cael ei adlewyrchu yn Amcanion Buddsoddi'r prosiect a ddisgrifir yn adran 2.5.5 o'r ABS hwn.



Ffigur xx: Crynodeb o Ddeddf Llesiant Cenedlaethau'r Dyfodol (Cymru) 2015

Y nodau		Aliniad y prosiect i'r nodau hyn
• Cymru lewyrchus	✓	Mae'r prosiect hwn yn cyfrannu at gyflogi trigolion lleol ac yn anelu at adeilad di-garbon.
• Cymru gydnherth	✓	Bydd gwella lles cyfannol y gymuned gan gynnwys adfywio economaidd yn cyfrannu at adeiladu cymuned leol fwy gwydn yn Llŷn.
• Cymru sy'n fwy cyfartal	✓	Bydd y prosiect yn darparu cyfleoedd addysg a chyflogaeth yn ardal wledig Llŷn.
• Cymru iachach	✓	Bydd y cartref gofal yn rhoi mynediad i breswylwyr at ofal yn agosach i'r cartref yn ogystal ag ymwneud â chymuned sy'n ymgysylltu fwy ac yn gysylltiedig â'r safle ehangach.

<ul style="list-style-type: none"> • Cymru o gymunedau cydlynus 		Bydd y prosiect yn canolbwyntio ar les cymunedol ac yn gweithio'n agos gyda mentrau cymunedol i sicrhau nad yw pobl fregus yn cael eu hynysu.
<ul style="list-style-type: none"> • Cymru o ddiwylliant bywiog lle mae'r Gymraeg yn ffynnu 		Bydd y cartref gofal yn darparu gofod i staff sy'n dysgu siarad Cymraeg er mwyn gallu cynnig y gwasanaethau gofal yn Gymraeg yn ddiodyn mewn modd cynaliadwy yn ogystal â hyrwyddo treftadaeth Cymru a Gwlad Pwyl.
<ul style="list-style-type: none"> • Cymru sy'n gyfrifol ar lefel fyd-eang 		Mae'r prosiect yn sicrhau, drwy gaffael gwasanaethau ar y safle, bod ein cadwyni cyflenwi yn deg, moesegol a chynaliadwy tra'n sicrhau bod penderfyniadau ariannol rwan yn galluogi cenedlaethau'r dyfodol i ffynnu.

Mae aliniad gyda'r 5 ffordd o weithio wedi'u gwreiddio'n ddwfn yn y prosiect o'i sefydlu fel cysyniad.

1. **Hirdymor** – Mae'r prosiect yn ei hanfod o fod yn ganolfan gymunedol a gofal, yn fuddsoddiad tymor hir, fydd yn adnodd ar gyfer trigolion Llŷn ac Eifionydd am sawl blwyddyn i ddod
2. **Atal ac Integreiddio** – Mae'r prosiect yn cael ei ysgogi gan bartneriaeth o'r Bwrdd Iechyd a'r Awdurdod Lleol i sicrhau bod cyfleuster gofal cynaliadwy, cadarn yn ardal Llŷn er mwyn diwallu anghenion lleol presennol ac yn y dyfodol sy'n bodloni amcanion y ddau bartner
3. **Cydweithio** – Mae'r prosiect yn ganlyniad cydweithio rhwng yr Awdurdod Lleol a'r Bwrdd Iechyd dros gyfnod estynedig i sicrhau gwasanaeth preswyl a nyrsio lleol sy'n addas i'r dyfodol ac yn bodloni anghenion trigolion lleol
4. **Cynnwys** – Mae mewnbyn y cyhoedd drwy sawl ymgysylltiad wedi llunio ein barn ar anghenion y gymuned. Mae ein profiadau byw o'r heriau yn ein cymunedau hefyd yn cael eu hadlewyrchu yn ein gweledigaeth a'n sgôp. Mae cyfraniad yr Awdurdod Lleol a'r Bwrdd Iechyd wedi ychwanegu ymhellach at ymdeimlad o weledigaeth ar y cyd a pherchnogaeth ar y datblygiad arfaethedig yma.

2.3.2 Deddf Gwasanaethau Cymdeithasol a Llesiant (Cymru) (2014)

Mae Deddf Gwasanaethau Cymdeithasol a Llesiant (Cymru) yn canolbwyntio ar yr angen i wella cydweithrediad a phartneriaeth. Mae'r Ddeddf yn:

- Ei gwneud yn ofynnol i awdurdodau lleol wneud trefniadau i hyrwyddo cydweithio â'u partneriaid perthnasol ac eraill mewn perthynas ag oedolion ag anghenion gofal a chymorth, gofalwyr a phlant;
- Gosod dyletswydd ar y partneriaid perthnasol i gydweithredu â'r awdurdodau lleol, a darparu gwybodaeth i'r awdurdodau lleol at ddiben eu swyddogaethau gwasanaethau cymdeithasol;
- Gwneud darpariaeth ynghylch hybu integreiddio gofal a chymorth gyda'r gwasanaethau iechyd;
- Darparu ar gyfer trefniadau partneriaeth rhwng Awdurdodau Lleol a'r Byrddau Iechyd Lleol ar gyfer cyflawni eu swyddogaethau;
- Gwneud darpariaeth ar gyfer cronfeydd cyfun sy'n cynnwys cyfraniadau gan yr awdurdod a'r partner neu bartneriaid perthnasol dan sylw, ac y gellir gwneud taliadau allan tuag at wariant

yr aed iddynt wrth gyflawni swyddogaethau'r awdurdod a swyddogaethau'r partner perthnasol.

Dywed Adran 47(6) o'r Ddeddf:

“caiff awdurdod lleol, er gwaethaf is-adrannau (1), (2), (4) a (5), drefnu i lety ynghyd â gofal nyrsio gan nyrs gofrestredig gael eu darparu—

(a) os yw'r awdurdod wedi cael cydsyniad i drefnu'r ddarpariaeth o ofal nyrsio gan—

(i) pa Fwrdd Iechyd Lleol bynnag sy'n ofynnol o dan reoliadau, yn achos llety yng Nghymru, yr Alban neu Ogledd Iwerddon, neu

(b) mewn achos brys a lle bo'r trefniadau'n rhai dros dro.”

Ar ôl derbyn y cyngor cyfreithiol, rydym wedi cael cadarnhad y gall y Cyngor roi caniatâd y Bwrdd Iechyd i ofal Nyrsio neu drwy weithio mewn partneriaeth gyda'r Bwrdd Iechyd. Felly, fe'i hystyrir yn bosibl, o dan ddarpariaethau Deddf Gwasanaethau Cymdeithasol a Llesiant (Cymru) 2014 i sefydlu gweithdrefn gydweithredol rhwng y Cyngor a'r Bwrdd Iechyd a fydd yn arwain i ddarpariaeth i gynnwys gofal nyrsio. Bydd angen datblygu trefniadau cydweithio addas a chadarn er mwyn cefnogi trefniadau o'r fath. Bydd gwaith manwl yn rhan o ddatblygiad yr Achos Busnes Amlinellol.

2.3.3 Cymru Iachach: ein Cynllun Iechyd a Gofal Cymdeithasol (Llywodraeth Cymru, 2018)

Mae Llywodraeth Cymru wedi cyhoeddi ei chynlluniau i gyflwyno Fframwaith Cenedlaethol strategol ar gyfer gofal a chefnogaeth, fydd yn gosod safonau ar gyfer ymarfer comisiynu, lleihau cymhlethdod ac ail-gydbwysu comisiynu i ganolbwyntio ar ansawdd a chanlyniadau. Yr hyn sy'n bwysig i bobl fydd wrth wraidd y Fframwaith, a bydd yn annog gwaith partneriaeth ar lefel glwstwr, lleol, rhanbarthol a chenedlaethol. Rhagwelir y bydd y Ddeddf Gwasanaethau Cymdeithasol a Llesiant (Cymru) bresennol, Rhan 9 o ganllawiau statudol ar gyfer cydweithredu a phartneriaeth, yn cael ei diwygio fel rhan o'r Fframwaith.

Mae Llywodraeth Cymru wedi dweud fod y cyfan o'i bartneriaid yn gweithio'n effeithiol gyda'i gilydd yn gwella canlyniadau i bobl. Mae hefyd yn golygu bod adnoddau yn cael eu defnyddio yn y ffordd fwyaf effeithiol ac effeithlon. Prif nodau partneriaeth ac integreiddio maen nhw'n eu disgrifio fel a ganlyn:

- I wella gofal a chymorth, sicrhau bod gan bobl fwy o lais a rheolaeth;
- I wella canlyniadau llesiant;
- I ddarparu gofal a chymorth cydgysylltiedig, sy'n canolbwyntio ar yr unigolyn; a
- I wneud defnydd mwy effeithiol o adnoddau, sgiliau ac arbenigedd.

Wrth ymateb i Adolygiad y Senedd, nod y strategaeth hon yw mynd i'r afael â'r dylanwadau ehangach ar iechyd a lles, gan fynd i'r afael â'r dylanwadau cymdeithasol ac economaidd ehangach fel tai, rhiantu, addysg a chyflogadwyedd. Mae'r strategaeth yn esbonio gweledigaeth gyffredinol Llywodraeth Cymru:

"Byddwn yn adeiladu ar athroniaeth Gofal Iechyd Darbodus, ac ar y berthynas agos ac effeithiol sydd gennym yng Nghymru, er mwyn cael effaith ar iechyd a lles drwy gydol oes. Bydd gennym fwy o bwyslais ar atal salwch, ar gefnogi pobl i reoli eu hiechyd a'u lles eu hunain, ac ar alluogi pobl i fyw'n annibynnol cyhyd ag y gallant, wedi'u cefnogi gan dechnolegau newydd a gwasanaethau iechyd a gofal cymdeithasol integredig sy'n cael eu darparu'n agosach at eu cartrefi."

Mae'r cynllun hwn yn nodi gweledigaeth hirdymor Llywodraethau Cymru o 'ddull system gyfan o ymdrin ag iechyd a gofal cymdeithasol', sy'n canolbwyntio ar iechyd a lles, ac ar atal salwch. O berthnasedd penodol i'r achos busnes hwn:

- Bydd y system iechyd a gofal cymdeithasol yn cydweithio fel na fydd pobl sy'n eu defnyddio yn sylwi pryd maen nhw'n cael eu darparu gan wahanol sefydliadau. Bydd ffyrdd newydd o gydweithio yn dechrau yn lleol ac ar raddfa hyd at Gymru gyfan.
- Symud gwasanaethau allan o'r ysbty i gymunedau, gan ganolbwyntio'n well ar atal, helpu pobl i reoli eu hiechyd eu hunain, a rheoli afiechydon hirdymor.

2.3.4 Fframwaith Cynllunio GIG Cymru 2022-2025

Gan adeiladu ar '*Ffyniant i Bawb*', y strategaeth genedlaethol drawslywodraethol, Fframwaith Cynllunio GIG Cymru 2021/22 wedi atgyfnerthu'r angen i sefydliadau iechyd ganolbwyntio ar y poblogaethau y maent yn gyfrifol amdanynt, gyda phwyslais ar atal ac ymyriadau cynnar, lleihau anghydraddoldebau iechyd a gweithio gyda phartneriaid ehangach i gyflawni'r gwasanaethau gorau posibl i ddinasyddion Cymru. Cynllunio integredig gyda phartneriaid sy'n darparu gofal yn agosach at gymunedau pobl ac yn osgoi derbyniadau i'r ysbty pryd bynnag y bo modd ddylai fod yn norm.

2.3.5 Ail-gydbwysu Gofal a Chymorth (Papur Gwyn Llywodraeth Cymru)

Mae angen cynyddol am ofal a chymorth ym mhob grŵp poblogaeth. Mae hyn yn ymwneud â'r her sylfaenol fwyaf sef safle cyllid y sector.

Darperir gofal cymdeithasol yng Nghymru drwy farchnad o dros 1,000 o ddarparwyr, yn bennaf o'r sector annibynnol, sy'n aml yn cystadlu am yr un cytundebau. Caiff gofal a chymorth i bobl eu comisiynu drwy awdurdodau lleol, byrddau iechyd lleol neu'n uniongyrchol ganddynt eu hunain. Cant eu cyllido drwy lywodraeth genedlaethol a lleol a thrwy ffioedd a thaliadau, y gall pobl eu talu i'w hawdurdod lleol neu'n uniongyrchol i ddarparwr gofal. Yng nghyd-destun system ddarniog, mae'n hanfodol bod partneriaid yn gweithio gyda'i gilydd. Mae tystiolaeth o arfer da yma, ond yn yr un modd mae pryderon ynghylch cynnydd integreiddio. Nid oes llawer o le i sefydliadau gwerth cymdeithasol, a fawr iawn o ddata sy'n cael eu rhannu fel sail ar gyfer dysgu ar draws y system. Dyma'r system sydd gennym, yn hytrach na'r system a fyddai'n cael ei chynllunio drwy ddewis.

O'r achos dros newid, mae tri maes critigol yn dod i'r amlwg lle mae angen gweithredu'n benodol i sicrhau gwelliant:

- ail-ganolbwyntio ar yr agweddau sylfaenol ar y farchnad gofal - symud oddi wrth y pris ac at ansawdd a gwerth;

- ailgyfeirio arferion comisiynu – tuag at reoli'r farchnad a chanolbwyntio ar ganlyniadau; a
- datblygiad dulliau integreiddio – symleiddio cynllunio a darparu ar y cyd.

Drwy weithredu yn y tri maes hyn, mae'r Papur Gwyn hwn yn ceisio ail-gydbwysu'r farchnad gofal a chymorth ar sail fframwaith cenedlaethol clir lle caiff gwasanaethau eu trefnu'n rhanbarthol a'u darparu'n lleol. Wrth wneud hynny, ein nod yw ail-gydbwysu gofal cymdeithasol fel nad oes gorddibyniaeth ar y sector preifat, na monopoli i'r cyfeiriad arall. Mae'r Papur Gwyn hwn yn diffinio 'ail-gydbwysu' yn fras fel cyfres o ddisgrifiadau o'r newid yr ydym am ei weld yn y system.

Ystyr ail-gydbwysu yw.....

... symud oddi wrth gymhlethdod. Tuag at symleiddio.

Symud oddi wrth brisiau. Tuag at ansawdd a gwerth cymdeithasol.

Symud oddi wrth gomisiynu ymatebol. Tuag at reoli'r farchnad.

Symud oddi wrth arferion yn seiliedig ar dasgau. Tuag at arferion seiliedig ar ganlyniadau.

Symud oddi wrth ffocws sefydliadol. Tuag at bartneriaeth fwy effeithiol...

... er mwyn cyd-gynhyrchu canlyniadau gwell gyda phobl.

2.3.6 Datgarboneiddio Gofal Cymdeithasol yng Nghymru

Ymrwymodd Deddf Newid yn yr Hinsawdd y DU dargedau datgarboneiddio i'r gyfraith yn 2008. Cafodd hyn ei ddeddfu'n ddiweddarach yn neddfwriaeth Cymru yn Neddf yr Amgylchedd (Cymru) 2016.

Mae Llywodraeth Cymru wedi ymrwymo i sector cyhoeddus carbon niwtral erbyn 2030 a gostyngiad o 100% mewn allyriadau nwyon tŷ gwydr yng Nghymru erbyn 2050.

[datgarboneiddio-gofal-cymdeithasol-yng-nghymru.pdf \(llyw.cymru\)](#)

Hefyd, mae'r Cynllun Cyflenwi Strategaeth Datgarboneiddio GIG Cymru, sy'n cwmpasu'r cyfnod rhwng 2021 a 2030 ac sy'n disgrifio sut bydd y GIG yn cyrraedd targed sero-net 2050 yng Nghymru.

Bydd amcanion strategol y strategaeth gynaliadwyedd yn cael ei sefydlu yn ystod cam nesaf y datblygiad a bydd yn cynnwys:

- Dull Bywyd Cyfan;
- Datgarboneiddio;
- Gostyngiad mewn Teithio rhwng Safleoedd;
- Caffael cynaliadwy;
- Integreiddio Digidol;
- Optimeiddio llif gwaith;
- Gweithio'n Ystwyth.

Mae'r prosiect hwn yn cynnig cyfle i ddechrau ar strategaeth ddatgarboneiddio. Bydd y dyluniad yn ceisio darparu'r cydbwysedd gorau posibl rhwng y buddion mewn lleihau allyriadau carbon a'r gost gyfalaf gysylltiedig er mwyn sicrhau gwerth am yr arian cyhoeddus a fuddsoddiwyd.

[Cynllun cyflenwi strategol ar gyfer datgarboneiddio GIG Cymru | LLYW.CYMRU](#)

Strategaeth a Chynllun Gweithredu Datgarboneiddio BIPBC

Mae'r Bwrdd Iechyd wedi gweithio gyda'r Ymddiriedolaeth Garbon a grŵp rhanddeiliaid eang y Bwrdd Iechyd i ddatblygu Cynllun Gweithredu Datgarboneiddio pum mlynedd sy'n cynnig rhestr o gamau gweithredu a rhaglenni gwaith er mwyn sicrhau bod cynllun gweithredu cadarn a chyflawnadwy ar waith i leihau allyriadau carbon erbyn 2030 i gydymffurfio â thargedau datgarboneiddio Llywodraeth Cymru.

Bydd bwrdd rhaglen ddatgarboneiddio yn arwain y gwaith o weithredu'r cynllun gweithredu a bydd yn ymgysylltu ar draws BIPBC; o ran ystadau a chyfleusterau, cynllunio, trafnidiaeth, caffael, clinigol/nyrsio a grwpiau rhanddeiliaid ehangach eraill. Bydd hyn yn sicrhau bod y camau gweithredu a'r ymrwymadau sydd yn y Cynllun Gweithredu Datgarboneiddio hwn symmud ymlaen a'u gweithredu.

Strategaeth Datgarboneiddio Cyngor Gwynedd

Ar hyn o bryd mae Cyngor Gwynedd yn gweithio ar eu Cynllun Datgarboneiddio a fydd yn mynd i'r afael yn benodol â datgarboneiddio yn y sector gofal cymdeithasol. Bydd datblygiadau newydd ac adnewyddiadau adeiladau gofal cymdeithasol yn cael eu cynllunio a'u hadeiladu yn unol â safonau Adeiladu Sero Net.

2.3. 7 Cronfa Gyfalaf Integreiddio ac Ail-gydbwysio Iechyd a Gofal Cymdeithasol (IRCF)

Mae Cronfa Gyfalaf Integreiddio ac Ail-gydbwysio Iechyd a Gofal Cymdeithasol (IRCF) yn rhaglen newydd a sefydlwyd yn uniongyrchol i gefnogi ymrwymadau'r Rhaglen Lywodraethu o ddatblygu 50 o hybiau iechyd a gofal cymdeithasol integredig ac i gefnogi ail-gydbwysu'r farchnad gofal preswyl.

Mae'r prosiect hwn yn ateb ail flaenoriaeth y gronfa i:

"ail-gydbwysu'r farchnad gofal preswyl i oedolion".

Blaenoriaeth 2 - Ail-gydbwysu'r farchnad gofal preswyl i oedolion

Mae'r Papur Gwyn 'Ail-gydbwysu Gofal a Chymorth' yn nodi uchelgeisiau Gweinidog i ail-gydbwysu'r sector gofal cymdeithasol i ffwrdd o gost i ansawdd, o allbynnau i ganlyniadau ac o elw tuag at werth cymdeithasol. Mae buddsoddiad cyfalaf ar gael i gefnogi awdurdodau lleol a sefydliadau nid-er-elw, yn cynnwys cymdeithasau tai i wneud y symmudiad hwn yn y ffyrdd canlynol:-

- Buddsoddi mewn lleoliadau cymunedol/safleoedd preswyl/gofal nyrsio i sicrhau eu bod yn gallu diwallu anghenion mwy cymhleth unigolion yn nes at y cartref h.y. capasiti nyrsio, gweithwyr proffesiynol perthynol i iechyd a gofal canolraddol. Gallai hyn gynnwys cynyddu

mynediad at wasanaethau'r GIG, (megis therapi cymunedol, adsefydlu / ail-alluogi a podiatreg) ar gyfer trigolion, gan gydnabod eu bod yn parhau i fod yn aelodau o boblogaeth y Bwrdd Iechyd

- Cefnogi ac ysgogi awdurdodau lleol a darparwyr nid-er-elw i dyfu darpariaeth fewnol - a allai gynnwys ehangu cartrefi gofal mewnol (gwelyau ychwanegol), uwchraddio cyfleusterau er mwyn iddynt gyd-fynd â rheoliadau fel y gellir eu hailgofrestru fel darpariaeth nid-er-elw.
- Cymorth i awdurdodau lleol i ddod â darpariaeth sy'n methu yn ôl o dan reolaeth llywodraeth leol.
- Cynyddu capasiti gofal preswyl a nyrsio lle nodwyd bylchau/prinder darpariaeth.
- Cymorth i gartrefi gofal annibynnol llai i gael gafael ar adnoddau ar gyfer buddsoddi (fesul achos - cyngor pellach i ddilyn).

2.4 POLISI A STRATEGAETHAU LLEOL

2.4.1 Byw'n Iach, Aros yn Iach: Gweithio mewn partneriaeth i wella iechyd a darparu gofal rhagorol ar draws Gogledd Cymru

Mae BIPBC yn nodi ei strategaeth ar gyfer Gogledd Cymru mewn dwy ddogfen allweddol: Strategaeth 10 mlynedd ar gyfer Iechyd, Llesiant a Gofal Iechyd y Dyfodol – 'Byw'n Iach, Aros yn Iach' a'r cynllun tair blynedd. Mae adolygiad a diweddariad o'r cynllun tair blynedd ar y gweill. Fodd bynnag, hyd nes y bydd hyn yn cael ei gwblhau a'i gymeradwyo mae'r cynllun tair blynedd presennol yn cael ei ddefnyddio i osod y cyd-destun ar gyfer yr ABS hwn.

Byw'n Iach, Aros yn Iach

Mae'r strategaeth hon wedi'i strwythuro o amgylch tair prif raglen sydd i'w darparu drwy weithio mewn partneriaeth â phobl a sefydliadau o bob rhan o Gogledd Cymru. Y rhaglenni hyn yw:

- **Gwella Iechyd a Lleihau Anghydraddoldebau Iechyd** – canolbwyntio ar agweddau ehangach gwella ac atal iechyd a cheisio cefnogi'r rhai sydd â'r anghenion iechyd mwyaf yn gyntaf.
- **Gofal yn agosach i'r cartref** - pan fydd angen cefnogaeth neu ofal iechyd ar bobl i gadw'n iach, darparu cymaint o hyn ag sy'n bosib yn agos i'w cartref fel mae'n ddiogel ac effeithiol i wneud hynny. Bydd gofal yn cael ei ddatblygu o amgylch ardaloedd lleol, a fydd yn ffurfio sail adeiladu cynllunio at y dyfodol. Bydd ystod deg o wasanaethau yn cael eu darparu i bawb, er y bydd y ffordd y cânt eu darparu yn cael ei deilwra i gwrdd ag amgylchiadau lleol neu ddaearyddiaeth. Bydd rhai gwasanaethau yn cwmpasu mwy nag un ardal.
- **Gofal pan fo'ch anghenion iechyd yn fwy difrifol** - pan mae anghenion iechyd yn fwy difrifol ac mae pobl angen gofal ysbyty, neu ofal gan dimau mwy arbenigol sy'n gweithio yn y gymuned. Mae pobl eisiau'r gofal mwyaf diogel ac o'r ansawdd uchaf posib a phrofiad da. Byddant yn cael eu trin gan y person iawn, yn y lle iawn, ar yr adeg gywir a gyda'r cyfleusterau cywir.

Cynllun tair blynedd

Mae'r Cynllun Tair blynedd yn amlinellu'r heriau y mae'n eu hwynebu yn ystod y blynyddoedd nesaf a fydd yn effeithio ar y ffordd y caiff gwasanaethau eu darparu:

- Mae pobl yn byw yn hirach sy'n dda.
- Mae anghenion iechyd yn newid ac mae angen ymateb iddyn nhw mewn ffordd wahanol.
- Mae angen cefnogaeth ar bobl i wneud dewisiadau gwybodus am ffordd iach o fyw.
- Mae gan fwy o bobl gyflyrau fel clefyd siwgr neu glefyd y galon.
- Mae mwy o bobl yn profi problemau iechyd meddwl.
- Mae mwy o bobl yn byw gyda dementia.
- Mae'r amseroedd aros yn rhy hir ac mae angen gweld cleifion ynghynt.
- Mae'r gweithlu yn newid ac mae'r Bwrdd Iechyd yn wynebu heriau wrth recriwtio staff mewn nifer o arbenigeddau a grwpiau staff.
- Mae arian cyhoeddus yn dynn, felly mae angen i'r Bwrdd Iechyd fod yn effeithlon a gwario'n ddoeth.

Mae yna heriau eraill sy'n effeithio ar bob gwasanaeth cyhoeddus - fel tlodi, anghydraddoldebau, swyddi a thwf economaidd, a newid hinsawdd. Mae'r rhain yn gwneud y cyd-destun y mae'r Bwrdd Iechyd yn gweithio ynddo yn anos ac yn ei gwneud yn bwysicach bod y Bwrdd Iechyd yn deall effaith ei weithredoedd ar sefydliadau eraill yn ogystal â'r boblogaeth.

2.4.2 Cynllun Tymor Canolig Integredig 2022-25

Mae'r gefnogaeth gan y Bwrdd Iechyd ar gyfer cynllun Partneriaeth Sector Cyhoeddus Penyberth, Penrhos wedi'i nodi yng nghynllun cyfredol IMPT a gymeradwywyd gan Llywodraeth Cymru.

2.4.3 Adolygiad thematig gan AGC, Atal a hyrwyddo annibyniaeth i bobl hŷn, ym mis Medi 2020

Yn seiliedig ar arolygiadau a gwaith maes a gynhaliwyd yn ystod 2019, canfuwyd bod y cynnydd tuag at bartneriaeth a darparu gwasanaethau integredig ar gyfer pobl hŷn yn parhau i fod yn gymysg iawn. Mae comisiynu strategol drwy asesuadau poblogaeth a chynlluniau ardal yn dal yn ei ddyddiau cynnar ac yn cael effaith gyfyngedig. Dywed yr adroddiad nad yw partneriaid yn rhannu gweledigaeth strategol glir ar wasanaethau iechyd a gofal cymdeithasol cynaliadwy, ac mae arweinwyr ac uwch-reolwyr yn dal i ganolbwyntio ar ddarparu gwasanaethau o fewn eu meysydd rheolaeth eu hunain, yn hytrach nag ar bobl a chanlyniadau.

2.4.4 Adolygiad cenedlaethol o gartrefi gofal i bobl sy'n byw gyda dementia (Arolygiaeth Gofal Cymru)

Edrychodd AGC ar y gofal a gafodd pobl sy'n byw gyda dementia mewn cartrefi gofal yng Nghymru, a sut maen nhw'n cael eu cefnogi yn y cyfnod pwysig hwn yn eu bywydau (cafodd 164 o arolygiadau eu cynnal mewn amryw o gartrefi gofal). Roedden nhw eisiau gwneud argymhellion i wella bywydau

pobl. Fe siaradon nhw â chomisiynwyr a darparwyr gwasanaethau cartrefi gofal yn ogystal â phobl sy'n byw gyda dementia a'u teuluoedd, ac fe welon nhw'r gofal yr oedden nhw'n ei dderbyn.

Argymhellion

1. **Dewis** – mae angen i bobl gael gwybodaeth gliriach am y math o wasanaeth sydd ar gael, a'i leoliad. Mae angen i bobl sy'n trefnu gofal mewn awdurdodau lleol edrych ar y bylchau mewn darpariaeth cartrefi gofal.
2. **Hyfforddiant** - mae angen i bobl sy'n darparu gwasanaethau gofal, yn ogystal â'r rheini sy'n eu trefnu mewn awdurdodau lleol, sicrhau bod hyfforddiant yn cynnwys pobl sy'n byw gyda dementia ac sy'n cael gofal.
3. **Amgylchedd** – gwnaethom nodi y dylid cynllunio ac adeiladu cartrefi gofal mewn ffordd sy'n rhoi gofal da, yn seiliedig ar wybodaeth sy'n egluro beth yw gofal da.
4. **Y Gymraeg** - dylid gwella'r wybodaeth am sawl aelod o staff sy'n siarad Cymraeg mewn cartrefi gofal; dylai mwy o aelodau o staff fod yn gallu siarad Cymraeg.
5. **Meddyginiaeth wrthseicotig** – rydym yn argymhell bod grwpiau sy'n ymwneud â rhoi gofal i bobl yn gweithio gyda'i gilydd i wella'r ffordd y caiff meddyginiaeth wrthseicotig ei rhoi a'i gwirio.
6. **Hawliau** – mae angen i staff gael hyfforddiant gwell ar hawliau pobl pan fyddant yn cael gofal a chymorth.
7. **Cydweithio gyda'i gilydd i roi cymorth** - dylid gwella'r cymorth gan wasanaethau iechyd meddwl a'r ffordd y mae pobl yn cyrraedd ac yn gadael yr ysbyty.

[Adolygiad cenedlaethol o gartrefi gofal i bobl sy'n byw gyda dementia | Arolygiaeth Gofal Cymru](#)

2.4.5 Adolygiad o'r cymorth gofal iechyd a ddarperir gan BIPBC ar gyfer pobl hŷn sy'n byw mewn cartrefi gofal yng Ngogledd Cymru (adolygiad Arolygiaeth Gofal Iechyd Cymru ar y Cyd ac Arolygiaeth Gofal Cymru)

Mewn ymateb i "Lle i'w Alw'n Gartref?", penderfynodd Arolygiaeth Gofal Cymru (AGC) ac Arolygiaeth Gofal Iechyd Cymru (AGIC) gynnal prosiect peilot i adolygu sut y gallent gydweithio er mwyn sicrhau bod anghenion gofal iechyd pobl hŷn sy'n byw mewn cartrefi gofal yn cael eu diwallu.

Nod y gwaith hwn oedd ymchwilio i'r canlynol:

- sut mae Bwrdd Iechyd Prifysgol Betsi Cadwaladr (BIPBC) yn diwallu anghenion pobl hŷn sy'n byw mewn cartrefi preswyl a chartrefi gofal nyrsio, naill ai'n uniongyrchol drwy ddarparu gwasanaethau, neu drwy ei drefniadau contractio â darparwyr gofal sylfaenol;
- profiad rheolwyr cartrefi gofal wrth geisio cael cymorth gofal iechyd i bobl gan y GIG;
- sut y gall AGC ac AGIC weithio mewn ffordd fwy integredig i wella canlyniadau i bobl sy'n byw mewn cartrefi gofal.

Mae'r adolygiad hwn wedi edrych ar y cymorth gofal iechyd a ddarperir ar gyfer preswylwyr cartrefi gofal o safbwynt darparwyr iechyd a gofal cymdeithasol. Amrywiol fu'r adborth ar y rhan fwyaf o feysydd gwasanaeth a ystyriwyd, ond mae rhai materion cyffredin wedi dod i'r amlwg yn y

gwasanaethau y mae angen mynd i'r afael â nhw er mwyn rhoi gofal di-dor, o ansawdd da, i breswylwyr a chleifion unigol, yn benodol:

- **Rolau a chyfrifoldebau clir:** mae angen i'r rhan y mae pob sefydliad / proffesiwn/ unigolion yn ei chwarae yn y system gofal a chymorth gael ei mynegi'n glir a'i ddeall gan bawb
- **Hyfforddiant:** dylai hyfforddiant fod ar gael i helpu pawb i chwarae ei rhan yn y system yn effeithiol, a dylid gwneud pob ymdrech i sicrhau y gall aelodau staff gael eu rhyddhau i ymgymryd â'r hyfforddiant hwnnw
- **Llwybrau mynediad:** pan fydd angen cyngor neu gymorth ychwanegol mewn ymateb i anghenion sy'n newid, dylai mynediad fod mor hawdd â phosibl a dylai fod yn glir i bwy bynnag sy'n gwneud cais am y cymorth yr ymateb y dylai ei ddisgwyl
- **Adborth:** dylai prosesau fod ar waith i'w gwneud yn bosibl i adborth gael ei roi ar faterion a phryderon yn barhaus fel y gellir nodi patrymau a datrys problemau
- **Cydweithio a phartneriaeth:** dylai sefydliadau weithio gyda'i gilydd er budd pennaf y poblogaethau y maent yn eu gwasanaethu. Pan fydd materion yn codi, dylid mynd i'r afael â nhw ar y cyd er mwyn sicrhau ateb ymarferol a chynaliadwy.

Meysydd i'w gwella

- Dylai'r Bwrdd Iechyd weithio gyda'r sector cartrefi gofal er mwyn nodi a chefnogi'r hyfforddiant sydd ei angen ar weithwyr cartrefi gofal i gynnal eu hyder a'u cymhwysedd i reoli anghenion iechyd arferol preswylwyr a gwybod sut a phryd i geisio am gymorth ychwanegol.
- Dylai rheolwyr cartrefi gofal sicrhau bod staff yn gallu ymgymryd â hyfforddiant perthnasol, er enghraifft ym maes gofal ymataliaeth.
- Mae'n rhaid i'r Bwrdd Iechyd sicrhau bod adnoddau digonol ar gael i ddiwallu anghenion pobl â dementia sy'n byw mewn cartrefi gofal a bod gwasanaethau yn cael eu darparu mewn ffordd amserol a chyson ledled y Gogledd, yn unol â'r strategaeth gofal dementia y gyhoeddwyd gan y Bwrdd Iechyd yn ddiweddar.

[Adolygiad o'r cymorth gofal iechyd i bobl hŷn sy'n byw mewn cartrefi gofal yng Ngogledd Cymru | Arolygiaeth Gofal Cymru](#)

2.4.6 Comisiynu Cartrefi Gofal ar gyfer Pobl Hŷn (adroddiad Archwilio Cymru)

Ar ôl cwblhau adolygiad ynghylch comisiynu lleoliadau cartrefi gofal i bobl hŷn yn y gogledd yn ddiweddar, mae'r adroddiad hwn yn tynnu ynghyd faterion o arwyddocâd cenedlaethol ehangach ac yn gwneud argymhellion i Lywodraeth Cymru eu hystyried.

Ledle Cymru, mae costau comisiynu cartrefi gofal i bobl hŷn yn rhedeg i gannoedd o filiynau o bunnau bob blwyddyn, ac effeithir ar filoedd lawer o bobl.

Mae comisiynu cartrefi gofal yn ganlyniad i asesu anghenion y boblogaeth, cynllunio, llywio, caffael, a darparu gwasanaethau cartref gofal weithiau. Dylid ei wneud gyda'r nod o ddarparu capasiti digonol o gartrefi gofal o ansawdd da i ddiwallu'r angen cyfredol a'r angen disgwylidig yn y dyfodol. Dylai ganolbwyntio ar werth i'r trethdalwr a chanlyniadau i ddefnyddwyr y gwasanaeth.

- Nid yw'r trefniadau presennol ar gyfer comisiynu lleoliadau cartref gofal pobl hŷn yn datrys rhai materion hirsefydlog; rhaid i Lywodraeth Cymru sicrhau ei hun bod diwygiadau polisi arfaethedig yn mynd yn ddigon pell
- Mae Llywodraeth Cymru yn disgwyl i awdurdodau lleol a byrddau iechyd gydweithio'n effeithiol wrth iddyn nhw gyflawni eu dyletswyddau comisiynu cartrefi gofal.

[Audit Wales](#)

2.5 YR ACHOS DROS NEWID

2.5.1 Asesiad o Anghenion Poblogaeth Gwynedd

Amcanestynnir y bydd cyfran y bobl dros 75 oed yng Nghymru yn cynyddu mwy na 53 y cant erbyn 2040. Yn yr un modd, bydd y rhai dros 65 yn codi i un o bob pedwar o'r boblogaeth cyn 2050. Er na ellir cysylltu'r galw am ofal ffurfiol yn y dyfodol â phoblogaeth sy'n heneiddio, mae'r twf a ragwelir yn niferoedd y bobl hŷn sydd ag anghenion gofal cymhleth (gan gynnwys dementia difrifol) yn debygol iawn o arwain at bwysau cynyddol ar wasanaethau gofal ffurfiol - er enghraifft, rhagwelir y bydd nifer yr oedolion hŷn sy'n byw gyda dementia difrifol yn dyblu i 53,700 erbyn 2040.¹

Mae niferoedd y bobl sydd â chyflyrau hirdymor, cyfyngu ar fywyd a chyflyrau cronig yn cynyddu, yn bennaf oherwydd y boblogaeth sy'n heneiddio. Bydd cynnydd o 57% yn nifer y bobl dros 75 oed, gyda chyflyrau hirdymor, cyfyngu ar fywyd erbyn 2035. Oedran hŷn yw prif achos byddar/dallineb, mae hyn yn debygol o gynyddu wrth i'r boblogaeth dros 85 barhau i dyfu. Yn y DU, mae 29,000 o oedolion sydd ag anabledd dysgu yn byw gyda rhieni 70 oed neu hŷn, llawer ohonynt yn rhy hen neu'n fregus i barhau yn eu rôl gofalu¹.

Mae poblogaeth Gwynedd yn heneiddio, gyda'r boblogaeth dros 65 oed wedi cynyddu 28% yng Ngwynedd, a'r boblogaeth dros 85 oed wedi cynyddu 156% ers cyfrifiad 1981.

Mae'n her enfawr sicrhau bod darpariaeth a chefnogaeth ledled y sir i bobl barhau i fyw'n annibynnol gartref wrth i'r boblogaeth heneiddio, ac rydym yn ymwybodol o'r problemau sylweddol y mae darparwyr gofal yn eu hwynebu gyda rhwystrau wrth recriwtio gofalwyr o ansawdd uchel, sy'n arwain at fylchau yn y ddarpariaeth. Mae hyn yn broblem fawr yng Ngwynedd ac yn enwedig yn ardal Llŷn.

Mae poblogaeth sy'n heneiddio gyda goblygiadau i ddylunio tai a'r gefnogaeth i bobl fyw'n annibynnol am gyn hired â phosib.

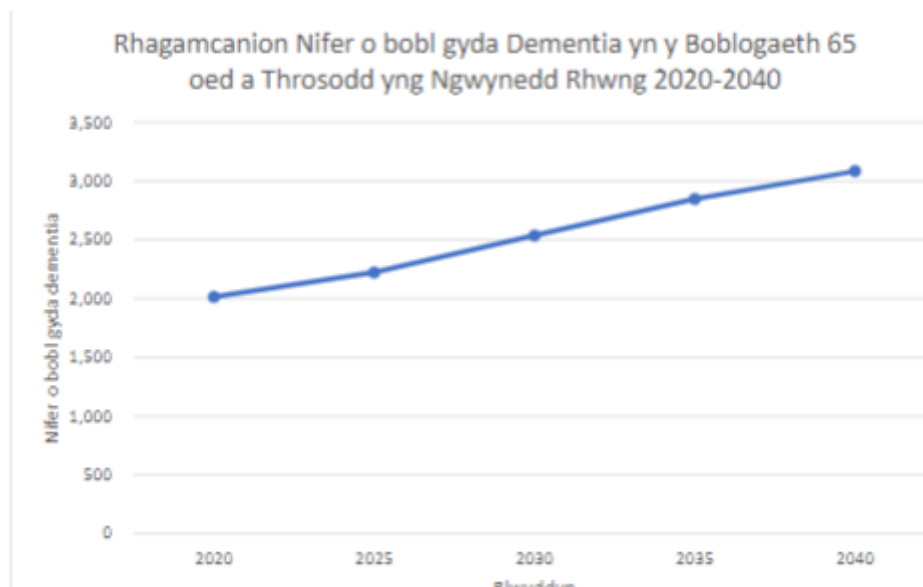
Dementia

Oherwydd natur y cyflwr (a'r ffaith bod y symptomau'n amlygu dros amser wrth i'r cyflwr waethygu, a chyfradd isel o ddiagnosis) mae'n anodd cyfrifo'n gywir faint o bobl sy'n byw gyda'r cyflwr. Mae astudiaethau cenedlaethol sy'n amcangyfrif cyfran poblogaeth gwahanol grwpiau oedran sydd â'r cyflwr ac yn seiliedig ar hynny a phroffil oedran Gwynedd, gellir amcangyfrif fod 2,015 o unigolion â

¹ [Ail-gydbwyso Gofal a Chefnogi Papur Gwyn](#)

dementia yng Ngwynedd yn 2020. Mae disgwyl i nifer y bobl sydd â dementia dros 65 oed gynyddu i 3,085 erbyn 2040.

Mae'r graff isod yn tybio bod y twf yn y boblogaeth sy'n byw gyda Dementia yng Ngwynedd rhwng 2020 hyd at 2040.



Yn y dyfodol, wrth i'r boblogaeth hŷn gynyddu, bydd y niferoedd sy'n dioddef o ddementia yn cynyddu ochr yn ochr â hyn. Mae Dementia UK wedi amcangyfrif y bydd y nifer presennol o ddementia ym Mhrydain yn codi o 850,000 i 1,683,000 erbyn 2039. Gan gymryd bod cyfraddau dementia (yn ôl grŵp oedran) yn aros yr un fath, rydym yn amcan y bydd y nifer sydd â dementia yng Ngwynedd yn codi o 2,049 i 3,494 erbyn 2039 - cynnydd o dros 70%. Mae'r tafluniad a gyflwynir yma yn cael ei yrru gan heneiddio demograffig.

Bydd y cynnydd hwn nid yn unig yn effeithio ar ansawdd bywyd y rhai sy'n dioddef o ddementia ond bydd hefyd yn effeithio ar y prif ffrydiau fel gofalwyr, gofal iechyd a gofal cymunedol.

Mae'r Cyngor hwn yn adolygu'r ddarpariaeth cartrefi gofal ar draws Gwynedd yn barhaus a bydd effaith y datblygiad hwn ym Mhenyberth yn cael ei fonitro yn yr ardal gyfagos.

Negeseuon allweddol o Asesiad Poblogaeth Gwynedd (2019)

Gofal preswyl

- Mae disgwyl i'r nifer o bobl 65 oed a hŷn yng Ngwynedd sy'n derbyn gwasanaethau preswyl gynyddu 63% erbyn 2035.
- Mae oedi cyn rhyddhau pobl dros 65 oed o'r ysbyty yn arwain at golli annibyniaeth a chostio symiau sylweddol i'r GIG. Pe byddent yn cael eu rhyddhau a bod ganddynt ofal (tymor byr) mewn cartref preswyl neu nyrsio, byddai hyn o fudd.

Gofal nyrsio

- Mae diffyg cartrefi gofal gyda darpariaeth nyrsio mewn rhai ardaloedd - ac yn arbennig yn Llŷn.
- Mae hyn yn golygu bod yn rhaid i bobl symud i ardaloedd eraill gan gynyddu'r pwysau a lleihau'r ddarpariaeth yn yr ardaloedd hynny.
- Y rhaniad cyfartalog o Ofal Iechyd Parhaus (CHC) i Ofal Nyrsio a ariennir (FNC) a Llwybr Cyflym / diwedd oes yw: 50% CHC i 40% FNC i 10% Llwybr Cyflym.

Gofal Dementia / Iechyd Meddwl

- Nid oes lleoliadau ysbaid nyrsio arbenigol ar gael yng Ngwynedd, nac unrhyw unedau asesu arbenigol.
- Mae bwlch yn argaeledd gofalwyr gwrywaidd i ddiwallu anghenion penodol fel yr ymddygiad heriol sy'n gysylltiedig â'r cyflwr.

Mae angen i'r Gwasanaeth Iechyd gefnogi cartrefi nyrsio arbenigol i gynnal lleoliad unigolion sydd ag anghenion dwys a meithrin gallu Nyrsys Seiciatrig Cymunedol i weithio yn y gymuned i gefnogi a chynnal pobl yn y gymuned.

Dywedodd adroddiad ar y cyd ag AGC ac AGIC: Adolygiad o'r cymorth gofal iechyd a ddarperir gan Fwrdd Iechyd Betsi Cadwaladr i bobl hŷn sy'n byw mewn cartrefi gofal yng ngogledd Cymru:

- Ystyriwyd bod amseroedd aros ar gyfer cymorth Nyrsys Seiciatrig Cymunedol yn broblem ar y cyfan, ond ystyriwyd bod safon y gofal a roddwyd pan oedd cymorth ar gael yn dda. Dangosodd trafodaethau gyda rheolwyr cartrefi gofal effaith bosib oedi ar breswylwyr a pherthnasau ac mae'n bwysig bod systemau ar waith i sicrhau cyfathrebu parhaus â'r Bwrdd Iechyd ynglŷn â digwyddiadau a phroblemau er mwyn helpu'r i wella'r gwasanaeth
- Mae'n rhaid i'r Bwrdd Iechyd sicrhau bod adnoddau digonol ar gael i ddiwallu anghenion pobl â dementia sy'n byw mewn cartrefi gofal a bod gwasanaethau yn cael eu darparu mewn ffordd amserol a chyson ledled y Gogledd, yn unol â'r strategaeth gofal dementia y gyhoeddwyd gan y Bwrdd Iechyd yn ddiweddar
- Bu i Arolygwyr AGC gyfweld â 18 o reolwyr cartrefi gofal ynglŷn â'u profiad o gael mynediad at gymorth gofal iechyd. Roedd prydlondeb y gefnogaeth sy'n cael ei ddarparu yn parhau i fod yn broblem i rai ac yn gyffredinol, roedd y gefnogaeth i bobl ag anghenion ymataliaeth a/ neu iechyd meddwl neu ddementia yn parhau i fod yn feysydd pryder mwyaf.

2.5.2 Trefniadau presennol

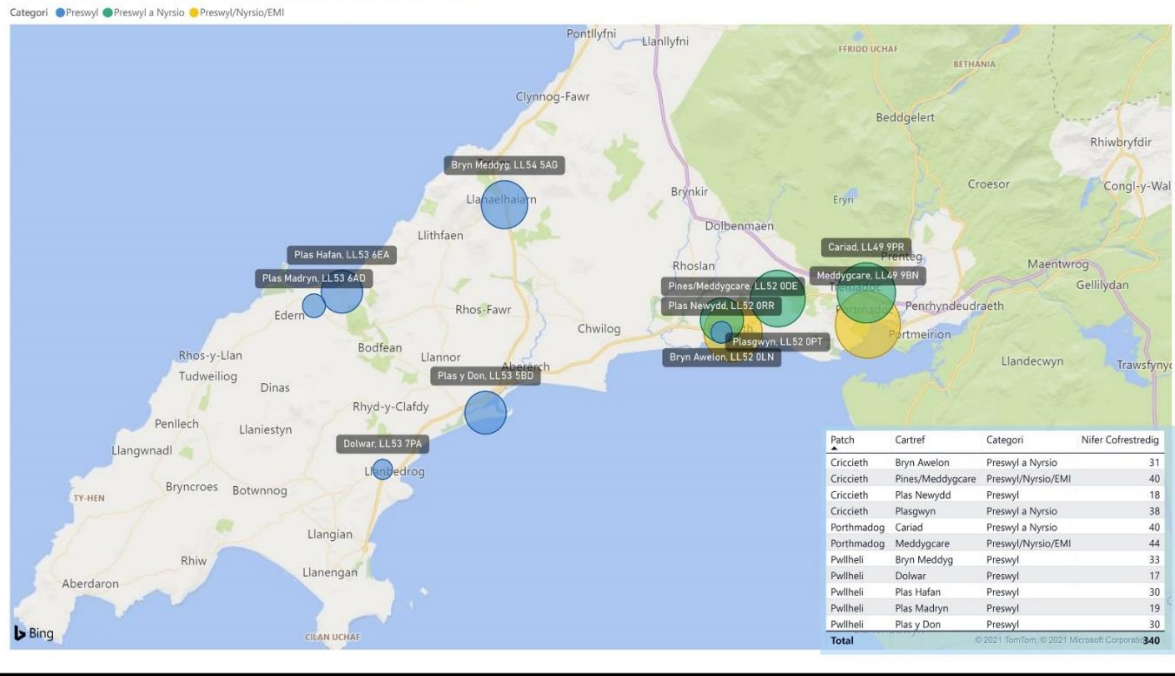
Mae cyfanswm o 130 o welyau preswyl yn Ardal Llŷn ac Eifionydd, ond ar ôl i Gartref Nyrsio Penrhos gau ddechrau Rhagfyr 2020 does dim darpariaeth o welyau nyrsio yn ardal Llŷn.

Mae hyn yn golygu bod yn rhaid i bobl deithio i ddod o hyd i ddarpariaeth addas a chymwys, gan gynyddu'r pwysau ar gartrefi yn yr ardaloedd y byddent yn symud iddynt. Gwyddom hefyd fod rhai

unigolion yn gorfod chwilio am leoliadau y tu allan i'r sir sy'n creu anhawster o ran ymweld a chynnal cysylltiad â theuluoedd ac mae'n gallu bod yn anoddach i dderbyn gwasanaeth yn y Gymraeg.

Map o gartrefi gofal preswyl a chartrefi gofal cyfredol gyda nyrsio yn ardal Llŷn ac Eifionydd

Map yn Dangos Lleoliad Cartrefi Preswyl a Nyrsio yn Llŷn



Ffigur xX :

Mae modd darparu 75% o ddarpariaeth breswyl Llŷn yn ardal Dwyfor, ffigwr sy'n disgyn i 45.5% ar gyfer darpariaeth nyrsio. Yn y Sir, gellir derbyn 58.7% o'r ddarpariaeth nyrsio yn yr ardal, felly mae nifer mwy o drigolion Llŷn yn gorfod teithio o'u cartref i gael gofal nyrsio. Mae'n debyg hefyd eu bod yn gorfod teithio ymhellach er mwyn cael mynediad. Mae ardal Llŷn yn gallu diwllau 75% o'r ddarpariaeth breswyl o fewn ardal, sy'n gymharol â chyfartaledd y Sir o 75%.

Rhwysterau presennol i ddarpariaeth gwasanaethau

Rhestrau aros

Mae'r data fel ar 25 Hydref 2022 yn dangos bod 50+ ar restrau aros ar gyfer gwllâu preswyl a nyrsio yn ardal Llŷn ac Eifionydd (data yn anghyflawn gan nad ydym hefo'r darlun llawn ar gyfer gwelyau nyrsio preifat). Dadnoddid y 50 fel a ganlyn:

Nifer ar restr aros	Math o wely
24	Preswyl
5	Preswyl Dementia
21	Nyrsio

Tabl XX:

Oedi wrth drosglwyddo gofal

Rydym ni'n gweld problemau yn codi wrth ddod o hyd i leoliadau addas i unigolion yn y gymuned ar ôl treulio amser yn yr ysbyty.

Y prif resymau am yr oediad yw:

- Cleifion yn aros am welyau preswyl neu nyrsio
- Ysbyty methu rhyddhau cleifion i amgylchedd diogel
- Dim pecyn Gofal Cartref addas yn ei le.

Mae'r tabl canlynol yn dangos yr oedi yn y broses o drosglwyddo gofal o Ysbyty Gwynedd i ardal Llŷn ac Eifionydd:

Aros am wely preswyl neu nyrsio Cyfnod – 1 Ionawr 2021 – 31 Rhagfyr 2021						Aros am becyn Gofal Cartref
	Preswyl	Preswyl dementia	Nyrsio	Nyrsio dementia	Cyfanswm	
Nifer yn ardal Llŷn	28	7	15	7	57	130
Nifer yn ardal Eifionydd	8	4	23	10	45	130

Tabl XX:

Yn ystod y cyfnodau uchod gwelwn fod llawer o'r oedi wrth geisio rhyddhau cleifion o'r ysbyty, oherwydd eu bod yn aros am wely mewn cartref preswyl neu gartref nyrsio. Hefyd, roedd yn rhaid i nifer uchel o bobl ddisgwyl am becyn gofal er mwyn eu galluogi i fyw gartref.

- Rydym yn gwybod bod rhai o drigolion Gwynedd yn ei chael hi'n anodd dychwelyd adref yn dilyn arhosiad ysbyty, oherwydd diffyg gofalwyr yn y cartref yn ogystal â rhestrau aros am gyfarpar.
- Mae oedi yn rhyddhau pobl dros 65 oed yn arwain at golled annibyniaeth ar gost sylweddol i wasanaethau cyhoeddus. Pe byddent yn cael eu rhyddhau a bod ganddynt ofal (tymor byr) mewn cartref gofal, byddai hyn o fudd.
- Does dim cartref gofal gyda darpariaeth nyrsio yn Llŷn. Felly, mae pwysau ar gartrefi gofal gyda nyrsio yn yr ardal sydd agosaf, gan fod pawb am aros mor agos i'w cymuned â phosib.

Mae bregusrydd presennol y sector cartrefi gofal yn cael ei gydnabod ar draws Gogledd Cymru, gyda cholled o dros 150 o welyau ers Ionawr 1af eleni. Er nad ydym wedi gweld cartrefi yn cau yn y Gorllewin, mae'r Bwrdd Iechyd a Chyngor Gwynedd yn cael eu herio'n wythnosol mewn perthynas â ffioedd cartrefi gofal ar gyfer pob lefel o ofal. Rydym hefyd yn gweld niferoedd uchel o gleifion ysbyty sydd wedi'u hoptimeiddio'n glinigol ac sy'n cael eu hoedi yn yr ysbyty oherwydd eu bod yn aros am

leoliadau cartref gofal. Mae oedi yn y Gorllewin yn cyfrif am fwy na 63% o oedi sy'n gysylltiedig â chartrefi gofal yng Ngogledd Cymru (data Cyfrifiad Chwefror 2023).

OEDI CARTREFI GOFAL (Chwefror 2023 Llwybr Gofal wedi ei oedi, Wedi'i Ddilysu gan ALLau)

	Nifer o gleifion wedi'i oedi	% o oedi Cartrefi Gofal	Nifer o ddyddiau gwely a gollwyd	% o oedi
Ynys Môn	14	20%	337	
Gwynedd	30	43%	1052	
Conwy	7	10%	246	
Dinbych	7	10%	281	
Flint	4	6%	101	
Wrecsam	8	11%	450	
Cyfanswm Gogledd Cymru				
Nifer a %	70	33%	2467	35%

O ran oedi cyn rhyddhau cleifion o'r ysbyty, mae'r cyfrifiad yn dangos bod cyfanswm o 214 o Oedi yn y Llwybrau Gofal (wedi'u dilysu) ar gyfer Chwefror 2023, gydag oedi mewn cartrefi gofal yn cyfrif am 70 o achosion o oedi a chyfanswm o 2,467 o ddiwrnodau gwely wedi'u colli. Mae'r tabl isod yn dangos yn glir bod gan Wunedd y % uchaf o bell ffordd o oedi mewn cartrefi gofal.

2.5.3 Materion yn ymwneud â'r gweithlu

Cynladwyedd y gweithlu – Ailgydbwysio Gofal a Chymorth (Papur Gwyn Llywodraeth Cymru)

Mae darparu gofal cymdeithasol yn broses ddwys o ran llafur, a hynn'n briodol, ac mae argaeledd gweithlu medrus yn allweddol yn y gwaith o ddarparu gofal o ansawdd uchel.

Yn y rhan fwyaf o'r achosion, mae'r gweithlu gofal cymdeithasol yn heneiddio ac o'r un rhyw, gyda'r rhan fwyaf o staff darparwyr gofal a gomisiynir yn fenywod ac mae dros hanner y gweithlu dros 40 oed.

Mae'r Swyddfa Ystadegau Gwladol yn nodi bod cyfradd trosiant staff yr holl weithlu gofal cymdeithasol i oedolion yng Nghymru yn 30 y cant yng Nghymru. Yn ogystal â throsiant uchel, mae'r materion sy'n codi ar hyn o bryd yn cynnwys cyfraddau swyddi gwag uchel, costau uchel recriwtio a hyfforddi staff newydd, defnydd cynyddol o staff asiantaeth (drytach), a throsiant yn y sector gyda staff yn symud yn aml rhwng cyflogwyr am gymhellion ariannol neu amodau gwaith gwell. Nododd ymchwil ddiweddar gan Sefydliad Iechyd a Gofal Cymdeithasol Cymru³⁵ fod cystadleuaeth gan gyflogwyr y tu allan i'r sectorau gofal cymdeithasol (ee manwerthu). Ystyrir bod y cyflogwyr hyn yn talu cyflog tebyg neu well, gyda llai o gyfrifoldeb yn eu swyddi. Teimlwyd bod cystadleuaeth o fewn a rhwng cyflogwyr gofal cymdeithasol a'r GIG yn cyfrannu at broblemau cadw staff yn y gweithlu gofal cymdeithasol

Fel rhan o'r Comisiwn Gwaith Teg, nododd adroddiad Gwaith Teg Cymru, er bod y sector yn ddiwydiant craidd sy'n cyfrannu at lesiant unigolion a chymdeithas, ei fod yn sector sy'n cynnwys nodweddion

amrywiol sy'n gysylltiedig ag ansicrwydd ac amgylchedd gwaith gwael. Mewn ymateb i argymhellion yr adroddiad, mae Llywodraeth Cymru wedi cynnull Fforwm Gofal Cymdeithasol yn ddiweddar sy'n ystyried y ffordd orau o wella cyflogau ac amodau cyflogaeth eraill yn y sector gofal cymdeithasol.

Mae ymchwil yn dangos bod cyflog, telerau ac amodau yn cael eu hystyried yn ffactorau allweddol sy'n ymwneud â bodlonrwydd mewn swydd, ac mae cysylltiad pwysig rhwng bodlonrwydd mewn swydd, ansawdd gwasanaeth a cyflawni canlyniadau pobl. Ystyrir bod gwella cyflogau, telerau ac amodau yn rhan bwysig o ddenu, recriwtio a chadw gweithwyr yn y sector.

Mae'r achos dros newid sy'n sail i'r prosiect yn seiliedig ar yr angen i fynd i'r afael yn gyntaf â'r heriau lleol a ddisgrifir yn adran 2.5 uchod, ac yn ail i gefnogi'r gwaith o gyflawni'r strategaethau cenedlaethol a lleol a dymuniadau pobl leol a ddisgrifir yn yr adrannau uchod.

Data Cyfrifiad 2021

Yn ôl canlyniadau'r cyfrifiad cyntaf a gyhoeddwyd ym mis Awst 2022, "*Mae'r boblogaeth o oedran gweithio wedi gostwng yn y deng mlynedd diwethaf - roedd 64,900 o bobl rhwng 20-64 oed yn 2021, oedd yn 55.3% o'r holl drigolion arferol. Mae hyn yn cymharu â 68,800 neu 56.4% yn 2011. Roedd y boblogaeth o 20-64 oed yng Nghymru yn ei chyfanrwydd yn 2021 = 56.5%; yng Nghymru a Lloegr = 58.4%*".

Cyngor Gwynedd

Ers rhai blynyddoedd, mae recriwtio a chadw staff gofal cymdeithasol wedi bod yn broblematig a heriol. Cafodd adroddiad ei gyflwyno i'r Pwyllgor Craffu ar drafferthion recriwtio nôl ym Mehefin 2019. Ers hynny, mae'r pandemig wedi gwaethgu'r sefyllfa, ac rydym yn gweld bod y pwysau sydd ar staff ac yn parhau i'w wynebu wedi arwain at bobl yn gadael y sector.

Cyflwynwyd adroddiad dilynol yn ddiweddar i Bwyllgor Craffu Gofal Cyngor Gwynedd yn tynnu sylw at y materion a'r bylchau, ac adrodd ar yr hyn y mae Cyngor Gwynedd yn ei wneud mewn ymateb er mwyn cyfyngu ar yr effaith cymaint â phosib.

Beth sy'n cael ei wneud i ymateb i'r sefyllfa?

Mae Cyngor Gwynedd yn cynnal ymgyrchoedd recriwtio yn rheolaidd ac yn defnyddio amrywiol ddulliau i wneud hynny. Mae'r ymgyrchoedd yn cael eu cynnal yn lleol trwy dargedu ardaloedd a threfi penodol.

Ochr yn ochr â'n partneriaid mae Cyngor Gwynedd yn gyson yn ceisio newid y canfyddiad sy'n bodoli o ran swyddi yn y sector gofal. Mae Cyngor Gwynedd yn cymryd cyfleoedd i geisio amlygu'r ystod eang o gyfleoedd sydd yn bodoli, hyblygrwydd y contractau sydd ar gael a hefyd y manteision i staff.

Un agwedd yn arbennig y dylid ei amlygu yw'r cydweithio sy'n mynd rhagddo gyda phartneriaid i geisio datblygu llwybrau gyrfa ymhellach o fewn y maes. Penodwyd swyddog gan Gyngor Gwynedd ym mis Rhagfyr 2021 i arwain ar yr agwedd hon a hefyd i gefnogi'r rhaglen waith o ran cynnal digwyddiadau, gwahanol ddulliau marchnata, creu deunydd pwrpasol, a nodi cyfleoedd i wella prosesau gwaith.

Mae cydnabyddiaeth yn genedlaethol bod prinder staff bellach wedi cyrraedd pwynt argyfwng. Yn ddiweddar, mae Cyngor Gwynedd wedi gweld ymdrechion yn cael eu gwneud yn genedlaethol megis yr ymrwymiad i gynyddu lefelau cyflog yr holl weithwyr gofal i'r Cyflog Byw Gwirioneddol o £9.90 yr awr yn ogystal â chyfraniadau ariannol unigryw. Ar nodyn addawol, mae'r setliad cyflog diweddaraf a gytunwyd ym mis Hydref 2022, h.y. £1,925 y flwyddyn yn ychwanegol. Nid ydym wedi gweld cynnydd o'r fath mewn cyflogau ers peth amser.

Dylid nodi bod cyflogau yn y maes yma yn cael eu cydnabod fel mater y mae angen mynd i'r afael ag ef ar lefel Cymru a'r DU. Nid yw'r broblem felly yn unigryw i Wynedd a dylai dynnu sylw at y ffaith fod yna gydweithio ar lefel genedlaethol yng Nghymru i geisio mynd i'r afael â'r materion hyn.

Mae gwahaniaethau yn y ffordd y mae Awdurdodau Lleol eraill yn darparu gwasanaethau gofal, gyda rhai ohonynt yn ddibynnol yn bennaf ar gomisiynu'r sector annibynnol, fodd bynnag gallwn adrodd o drafodaethau parhaus a chydweithio y mae awdurdodau eraill hefyd yn cael anawsterau cynyddol o ran recriwtio a chadw staff.

Mae'r adroddiad yn pwysleisio bod y sefyllfa wedi dirywio yn y blynyddoedd diwethaf, ac mae'n ymddangos nad yw'r sefyllfa'n debygol o wella unrhyw bryd yn fuan. Bellach mae angen arweiniad ac ymyrraeth genedlaethol ar y mater.

Negeseuon allweddol: Achos dros Newid

- **Deddf Gwasanaethau Cymdeithasol a Llesiant (Cymru)** - mae'r ddeddf yn nodi'r angen i hybu cydweithio a gweithio mewn partneriaeth i hybu integreiddio gofal a chymorth. Mae'r ddeddf hefyd yn rhoi'r pwerau i awdurdodau lleol, gyda chaniatâd neu weithio mewn partneriaeth â'r Bwrdd Iechyd, i ddarparu gofal preswyl a nyrsio.
- **Ail-gydbwysu Gofal a Chefnogaeth** – mae'r prosiect hwn yn mynd i'r afael â'r materion a godwyd ym Mhapur Gwyn y Llywodraeth i ail-gydbwysu'r farchnad gofal a chymorth i ffwrdd o gost i ansawdd ac o allbynnau i ganlyniadau.
- **Trefniadau presennol** - ar hyn o bryd does dim darpariaeth gofal nyrsio na dementia yn ardal Llŷn felly mae'n rhaid i bobl deithio i dderbyn y gofal sydd ei angen arnyn nhw. Rhagwelir y bydd cynnydd yng nghyfran y bobl dros 75 oed, yn ogystal â chynnydd yn nifer y bobl sy'n byw gyda dementia. Ar hyn o bryd mae rhestrau aros am wasanaethau gofal preswyl a nyrsio yn Llŷn ac Eifionydd o dros 50 o bobl. Mae hefyd nifer uchel o bobl yn gweld oedi wrth drosglwyddo o ysbyty oherwydd diffyg darpariaeth yn ardal Llŷn ac Eifionydd.
- **Materion yn ymwneud â'r gweithlu** – cydnabyddir yn genedlaethol fod y sector gofal yn wynebu heriau enfawr o ran recriwtio a chadw staff. Bydd y prosiect hwn yn edrych ar arferion gorau'r gweithlu er mwyn sicrhau staff o ansawdd uchel yn ardal Llŷn.

2.5.4 Y weledigaeth

Mae Cymuned Llŷn yn adnabyddus am ei gwytnwch a'i hannibyniaeth a ddeillia allan o'r ddaearyddiaeth a'r wledig gyfagos. Yn draddodiadol, mae plant sysydd bellach yn oedolion wedi ymgartrefu gerllaw yn agos at aelodau'r teulu sydd wedi golygu bod teuluoedd wedi gallu camu i'r adwy i ddarparu gofal i berthnasau hŷn pan fo angen. Fodd bynnag, mae'r duedd hon yn dod yn llai

cyffredin ac yn debygol o barhau. Mae'n rhaid ystyried yr elfen hon o angen heb ei diwallu o fewn y model gwasanaeth cyffredinol.

Mae cydnabyddiaeth eang hefyd fod hen fodel Gofal Cartref Pwylaidd Penrhos wedi bod yn arloesol iawn o ran cadw ei breswylwyr yn dda, yn annibynnol ac allan o ofal. Bydd yn bwysig cynnal ac adeiladu ar yr ethos hwn o ran y cynlluniau ar gyfer y safle i'r dyfodol.

Dylai'r model gwasanaeth:

- Cynnal yr ethos cyffredinol presennol - hyrwyddo ansawdd bywyd, cynnal annibyniaeth, sicrhau lles a lleihau'r ddibyniaeth ar ofal dibynnol am gyn hired â phosib;
- Darparu sbectrwm o ofal â chymorth - o ddibyniaeth fach iawn (fflatiau byw annibynnol) i gynorthwyo byw, gyda mynediad at ofal camu i fyny/i lawr, i ofal preswyl ac i nyrsio a gofal diwedd oes, fel y penderfynir gan anghenion unigolyn;
- Hyrwyddo dull hyblyg o fynd i'r gwelyau cartref gofal gan ganiatáu hyblygrwydd yn nefnydd gwelyau lle bo modd cwrdd ag anghenion lleol yn hytrach na darpariaeth gwely sefydlog / dynodedig, a thrwy hynny wella effeithlonrwydd;
- Cydnabod pwysigrwydd perthnasoedd (contractio) â'r Trydydd Sector er mwyn sicrhau gwytnwch gwasanaethau (er enghraifft Iechyd Meddwl);
- Sicrhau bod y ddarpariaeth gyffredinol yn ateb galw'r dyfodol, sy'n ystyried rhagamcanion poblogaeth pobl hŷn a'r angen nas diwallwyd ar hyn o bryd.

Gweledigaeth y prosiect yw math newydd o bartneriaeth, sy'n meddwl yn wahanol am y berthynas rhwng gwasanaethau a'r gymuned ar gyfer y dyfodol.

Gellir crynhoi ein gweledigaeth fel a ganlyn:

Gweledigaeth Penyberth, Penrhos

Darparu cartrefi sy'n ynni-ffeithlon (carbon isel) a gwasanaethau iechyd a gofal o ansawdd uchel mewn lleoliad pentref unigryw. Bydd y datblygiad gan fwyaf yn darparu cartrefi ar gyfer pobl ag anghenion gofal / gofal iechyd; ond bydd hefyd yn darparu rhywfaint o dai fforddiadwy i bobl leol ac i bobl fydd yn gweithio ar y safle yn y cartref gofal newydd.

2.5.5 Amcanion Buddsoddi

Yr Amcanion Buddsoddi yw'r canlyniadau 'wedi'u targedu' ar gyfer y prosiect. Maent yn adlewyrchu'r rhesymeg dros y prosiect ac yn cael eu defnyddio fel rhan o'r broses arfarnu opsiynau a ddisgrifir yn yr Achos Economaidd. Mae'r amcanion buddsoddi ar gyfer yr achos busnes hwn wedi'u nodi yn y ffigwr, isod. Mae'r amcanion yn:

- Cefnogi cyflawni ein gweledigaeth
- Ymateb i'r Achos Dros Newid a ddisgrifir uchod.

Amcanion Buddsoddi	
Un	I gefnogi ail-gydbwyso'r farchnad gofal preswyl a nyrsio (ar gyfer ardal Gwynedd) drwy gynyddu darpariaeth o'r sector gyhoeddus / nid er elw sy'n canolbwyntio ar ddarparu canlyniadau sy'n canolbwyntio ar yr unigolyn.
Dau	I gefnogi'r ddarpariaeth o ofal yn nes at adref drwy wella hygyrchedd gofal preswyl a nyrsio, gan sicrhau bod darpariaeth o wasanaethau yn y Gymraeg.
Tri	I gefnogi cynaliadwyedd darpariaeth gofal preswyl a nyrsio lleol trwy ddull cydweithredol, partneriaeth a fydd yn integreiddio â'r sbectrwm ehangach o ofal a ddarperir o safle Penyberth, Penrhos.
Pedwar	I ddatblygu model gweithlu arloesol a fydd yn cefnogi'r sector iechyd a gofal cymdeithasol hirdymor sydd â'r potensial i wneud gwahaniaeth mewn rhannau eraill o Ogledd Cymru a chreu cyfleon ar gyfer hyfforddiant drwy'r Gymraeg.
Pump	I sicrhau llety wedi ei ddylunio'n bwrpasol a fydd yn cwrdd ag anghenion gofal unigolion nawr ac i'r dyfodol.
Chwech	I sicrhau gwerth am arian drwy ddefnyddio adnoddau yn effeithlon a darparu llety amgylcheddol sensitif sy'n garbon niwtral.

Ffigur XX: Amcanion Buddsoddi

Mae'r amcanion buddsoddi hyn wedi'u defnyddio drwy gydol y broses o ddatblygu'r ABS:

- Fel y meini prawf gwerthuso opsiynnau ar gyfer y broses arfarnu opsiynnau cyfalaf a ddisgrifir yn yr Achos Economaidd.
- I'n helpu ni i ddiffinio a nodi buddion y rhaglen, a ddisgrifir isod ac yn yr Achos Economaidd.

Bydd gwaith pellach yn cael ei gwblhau yng ngham Achos Busnes Amlinellol i fesur yr amcanion buddsoddi.

2.8 CWMPAS A GOFYNION GWASANAETH ALLWEDDOL

Gofynion allweddol y gwasanaeth yw'r newidiadau i'r gwasanaeth sydd eu hangen i gyflawni'r amcanion buddsoddi a ddisgrifir uchod. Crynhoir gofynion allweddol y gwasanaeth ar gyfer yr achos busnes hwn yn y tabl isod.

Dylid dylunio'r safle gyda hyblygrwydd ar gyfer y dyfodol mewn golwg.

	Anghenion	Dymunol
Gofynion preswyl	<ul style="list-style-type: none"> ▪ 32 gwely gyda ar gyfer gofal dementia ▪ 2 wely ar gyfer gofal ysbaid 	<ul style="list-style-type: none"> ▪ Lle ar y safle i ddarparu ar gyfer anghenion y dyfodol. ▪ Ystyried rheolaeth Covid, hawdd ynysu trigolion, cylchrediad aer, rheoli haint. ▪ Ystyried gofynion RNIB.

		<ul style="list-style-type: none"> ▪ Cyfleusterau toiledau yn agos i ardaloedd cymunedol ond hefyd yn breifat. ▪ Agoswydd at orsaf nyrsio a staffio. ▪ Ystyried dyluniad ar gyfer trigolion dementia, cyferbynnedd lliw ayyb. ▪ Gofod diogel y tu allan sydd a diddordeb gweledol.
Gofynion gofal nyrsio	<ul style="list-style-type: none"> ▪ 25 gwely y byddai 15 ohonynt yn cael eu blaenoriaethu ar gyfer gofal nyrsio dementia ▪ 2 wely ar gyfer gofal ysbaid nyrsio 	<ul style="list-style-type: none"> ▪ Dull dylunio modiwlwr o ganiatáu i Ystafelloedd Sengl a bod yn ddementia gyfeillgar. ▪ Gardd bwrpasol ar gyfer cerdded ac ymarfer corff / cadw'n heini. ▪ Dylunio cadarn ar gyfer ymddygiad heriol. ▪ Dylunio generig i fodloni'r gofynion ar gyfer Dementia a Nyrsio Cyffredinol er mwyn sicrhau hyblygrwydd o ran defnydd, ac addasu mewn newidiadau i'r galw a'r anghenion.

Yn naturiol gyda'r fath angen am nifer y gwelyau bydd y dyluniad hefyd yn ystyried y meysydd cymunedol ac ychwanegol sydd eu hangen.

Tabl XX: Gofynion Cwmpas a Gwasanaeth Allweddol

Nid yw'r prosiect hwn yn mynd i'r afael â'r angen am dai gofal ychwanegol, gan gamu i lawr tai fflat, tai gwarchod, Rhyddhau i Adfer yna Asesu (D2RA) gwelyau wrth iddynt ffurfio rhan o Brosiect Ailddatblygu Penrhos . Byddai gwelyau diwedd oes yn cael eu cynnig yn ysbyty Bryn Beryl.

2.9 BUDDION

Mae'r Meini Prawf Buddion yn cyd-fynd â'r Amcanion Buddsoddi ac fe'u dangosir isod. Bydd y rhain yn cael eu datblygu ymhellach yng ngham nesaf yr achos busnes.

Amcanion Buddsoddi		Prif feini prawf buddion
1	I gefnogi ail-gydbwyso'r farchnad gofal preswyl a nyrsio (ar gyfer ardal Gwynedd) drwy gynyddu darpariaeth o'r sector gyhoeddus / nid er elw sy'n canolbwyntio ar ddarparu canlyniadau sy'n canolbwyntio ar yr unigolyn.	<ul style="list-style-type: none"> ▪ Sicrhau darpariaeth nyrsio yn yr ardal leol o fewn ffioedd ALL a CHC ▪ Darpariaeth iechyd a gofal hyblyg ("gofal di-dor" fel y'i disgrifir yn Cymru Iachach) ▪ Gall ymagwedd bartneriaeth rhwng iechyd ac awdurdod lleol ddarparu cyfleoedd pellach ar gyfer dulliau integredig
2	I gefnogi'r ddarpariaeth o ofal yn nes at adref drwy wella hygyrchedd gofal preswyl a nyrsio, gan sicrhau bod darpariaeth o wasanaethau yn y Gymraeg.	<ul style="list-style-type: none"> ▪ Does neb yn aros yn hirach nag sydd ei angen arnynt mewn gofal cleifion mewnol aciwt. Does dim "oedi wrth drosglwyddo gofal" oherwydd diffyg darparu gwelyau preswyl a nyrsio

3	I gefnogi cynaliadwyedd darpariaeth gofal preswyl a nyrsio lleol trwy ddull cydweithredol, partneriaeth a fydd yn integreiddio â'r sbectrwm ehangach o ofal a ddarperir o safle Penyberth, Penrhos.	<ul style="list-style-type: none"> ▪ Trwy gael darpariaeth yn y sector cyhoeddus ym maes nyrsio – y gallu i ddeall yn fwy dwys bwysau'r sector a'r gallu i gefnogi darparwyr llai
4	I ddatblygu model gweithlu arloesol a fydd yn cefnogi'r sector iechyd a gofal cymdeithasol hirdymor sydd â'r potensial i wneud gwahaniaeth mewn rhannau eraill o Ogledd Cymru a chreu cyfleon ar gyfer hyfforddiant drwy'r Gymraeg.	<ul style="list-style-type: none"> ▪ Cyfleoedd cyflogaeth i drigolion lleol ▪ Darparu'r sgiliau cywir i drigolion lleol ar gyfer cyflogaeth hirdymor ▪ Rhoi dyheadau gyrfa i'r rhai sy'n gadael yr ysgol yn ystyrllon a chyflogaeth hirdymor ▪ Cefnogir a thyfu cadwyn gyflenwi leol ▪ Y gallu i hyfforddi a datblygu staff meddygol, nyrsio a gofal drwy secondiad a chyfleoedd cysgodi o fewn y ddarpariaeth ▪ Bydd sgiliau Cymraeg yr holl staff yn rhan o bolisi recriwtio Cyngor.
5	I sicrhau llety wedi ei ddylunio'n bwrsasol a fydd yn cwrdd ag anghenion gofal unigolion nawr ac i'r dyfodol.	<ul style="list-style-type: none"> ▪ Adeiladau ac isadeiledd gwydn a mwy priodol ▪ Bydd y datblygiad newydd wedi'i integreiddio'n dda i gymeriad yr ardal gyfagos ▪ Darparu amgylchedd gweithio modern, hygyrch sy'n ysgogi gwahanol grwpiau proffesiynol i weithredu ar y cyd ▪ Yn darparu gweledigaeth ar gyfer integreiddio gwasanaethau ▪ Cyfraniad cadarnhaol tuag at ddatgarboneiddio / agenda di-garbon; Llety sy'n bodloni argymhellion presennol yr adeilad (e.e. HBN / DDA / awyru / atal heintiau) ▪ Yn cwrdd â dyheadau BREEAM.

Tabl XX: Dadansoddiad Budd-daliadau Cychwynnol

2.10 RISGIAU, CYFYNGIADAU A DIBYNNIAETHAU

Fel gydag unrhyw brosiect mawr mae sawl risg strategol, a allai, os ydyn nhw'n parhau i fod heb ei efelychu, beryglu'r gwaith o gyflawni'r prosiect. Mae'r Grwp Prosiect wedi cwblhau dadansoddiad risg cychwynnol ac wedi nodi rhai camau lliniaru lefel uchel y gellir eu rhoi ar waith i fynd i'r afael â'r risgiau strategol hyn. Mae'r gofrestr risg lawn wedi'i hamgáu fel **Atodiad A** i'r ABS hwn ac mae crynodeb o risgiau strategol allweddol wedi'i chynnwys yn y Tabl isod.

Disgrifiad y risg	Effaith	Tebygolrwydd	Sgôr	Mesurau Lliniaru	Sgôr Lliniaru
<u>Argaeledd gweithlu</u> – recriwtio'r staff (nifer a sgiliau / cymwyseddau) sydd eu hangen i gefnogi'r model hwn mewn ardal wledig (gan gynnwys nyrsio, gofal sylfaenol, therapiâu) yn her sylweddol, felly mae angen dull arloesol, cynaliadwy a hyblyg sydd angen sicrhau na chaiff rhagor o broblemau'r gweithlu eu cythruddo yn y sector gofal cartref.	5	4	20	Mae is-grŵp gweithlu wrthi'n ymchwilio i fodel posibl. Mae cyfle yma i sicrhau bod lleoliadau nyrsio o fewn cartrefi gofal yn dod yn rhan fwy annatod o yrfa'r staff nyrsio. Trwy secondio staff nyrsio i gyflogaeth y Cyngor, tra byddai cadw goruchwyliaeth gan staff clinigol y Bwrdd Iechyd yn hanfodol o ran llywodraethu.	3
<u>Argaeledd cyllid cyfalaf</u> - Mae potensial i gael mynediad at arian cyfalaf o gronfeydd LIC ar gyfer y cartref gofal - y Gronfa Tai gyda Gofal (HCF) a'r Gronfa Ail-gydbwyso ac Integreiddio Gofal a Chymorth (IRCF), yn ogystal â'r opsiwn i Gyngor Gwynedd gymryd benthyriad.	5	3	15	Mae prosiect Penyberth, Penrhos wedi ei gynnwys ar restr gofynion ariannu Rhanbarthol yn ogystal â sgyrsiau rheolaidd gyda Llywodraeth Cymru yn amlygu'r angen.	1
<u>Ansefydlogi'r Farchnad Annibynnol</u> – mae angen i ni ddeall yn llawn yr effaith ar ddarparwyr gofal nyrsio lleol o ymyrraeth gan bartneriaeth sector cyhoeddus o ran darpariaeth gofal nyrsio mewnol a'r potensial o gau cartrefi nyrsio. Fodd bynnag, drwy ganiatáu i'r ddarpariaeth bwysig hon gael ei darparu gan y sector annibynnol yn unig, mae'n creu risg i'r Bwrdd Iechyd a'r Cyngor ac yn methu ag adeiladu ar gyfleoedd newydd a nodir gan LIC.	4	2	8	Cynllun cyfathrebu ac ymgysylltu cadarn i sicrhau bod darparwyr cartrefi gofal lleol wedi ymgysylltu'n llawn. Mae hwn yn fodel gofal newydd sy'n darparu ystod ehangach o gyfleoedd / dewis i breswylwyr, teuluoedd, staff.	2

Disgrifiad y risg	Effaith	Tebygolrwydd	Sgôr	Mesurau Lliniaru	Sgôr Lliniaru
<u>Lleoliad / argaeledd safle</u> – Mae safle Penyberth, Penrhos yn helaeth ac mae'r cynlluniau cychwynnol gan Clwyd Alyn yn dangos y gwahanol gamau datblygu ar gyfer fflatiau gyda chefnogaeth a byw'n annibynnol, tai lleol fforddiadwy, yn ogystal â lleoliad penodol ar gyfer cartref gofal yn y dyfodol.	5	1	5	Mae safle eisoes wedi cael ei nodi ar gyfer y Cartref Gofal, yn dilyn asesiad o'r tir sydd ar gael ar safle Penyberth, Penrhos gan Clwyd Alyn. Erbyn hyn mae Penyberth, Penrhos ym mherchnogaeth Clwyd Alyn ac mae o faint addas i ddiwallu anghenion llety'r prosiect cartref gofal. Mae Pen Telerau rhwng Cyngor Gwynedd a Chlwyd Alyn ynglŷn â'r safle 2 erw wedi ei nodi.	1
<u>Argaeledd cyllid referniw</u> - Er nad yw asesiad ariannol wedi'i gwblhau hyd yma, bydd angen i'r cynnig ddangos effeithlonrwydd a gwerth am arian ac mewn termau fforddiadwyedd bydd angen naill ai'n niwtral o ran referniw neu fod ag arwydd clir o ble y daw cyllid ychwanegol. Bydd hyn yn cynnwys gwerthusiad o gostau CHC a FNC. <u>Hyfywedd</u> – efallai y bydd angen ehangu'r dalgylch ar gyfer y cyfleuster cartref gofal arfaethedig i sicrhau cyfradd llenwi gorau posibl a gwerth am arian.	3	1	3	Awydd risg i wneud i hyn weithio	2

Tabl xx: Crynodeb o Risgiau Strategol a Mesurau Lliniaru

3. ACHOS ECONOMAIDD

3.1 FFACTORAU LLWYDDIANT CRITIGOL

Ffactorau Llwyddiant Critigol yw'r priodoleddau sy'n hanfodol ar gyfer cyflawni'r prosiect yn llwyddiannus, a byddwn yn gwerthuso'r opsiynau yn eu herbyn ar gyfer cyflawni'r prosiect, ochr yn ochr â'r amcanion buddsoddi. Fe wnaethon ni ystyried y Ffactorau Llwyddiant Critigol canlynol:

Ffactor Llwyddiant Critigol	Disgrifiad:
Ffit strategol ag anghenion busnes	Yn cwrdd ag amcanion gwariant cytunedig, anghenion busnes cysylltiedig a gofynion gwasanaeth. Wedi alinio â chyfeiriad strategol lleol a chenedlaethol.
Gwerth am Arian posib	Optimeiddio gwerth cyhoeddus (cymdeithasol, economaidd ac amgylcheddol) o ran costau, buddion, effeithlonrwydd a risgiau posibl.
Posibilrwydd cyflawni	Gallu partneriaeth Cyngor Gwynedd / Bwrdd Iechyd Prifysgol Betsi Cadwalade i ddarparu a chyflawni'r gwasanaethau gofynnol.
Capasiti a gallu ochr gyflenwi	Gallu'r bartneriaeth i arloesi, addasu, cyflwyno, cefnogi a rheoli'r lefel ofynnol o newid, gan gynnwys rheoli risgiau cysylltiedig. Gallu'r bartneriaeth i ddatblygu gwaith blaengar a chydweithredol ymhellach o fewn ac ar draws ffiniau.
Fforddiadwyedd posibl	Gallu'r bartneriaeth i ariannu'r lefel ofynnol o wariant - sef, y canlyniadau refeniw sy'n gysylltiedig â'r model buddsoddi a darparu gwasanaethau arfaethedig.

3.2 OPSIYNAU

Mae'r prosiect hwn yn ymateb i'r cyfle i ymchwilio i gyfle i Gyngor Gwynedd a BIPBC weithio mewn partneriaeth i sefydlu a chynnal cartref gofal gyda nyrsio ym Menyberth, Penrhos. Mae'r safle yma yn arbennig wedi ei nodi ar ôl i'r 'Pentref Pwyliaid' gael ei drosglwyddo i Glwyd Alyn a chau'r cartref gofal ar y safle.

Defnyddiwyd y systemau sgorio syml canlynol i werthuso'r opsiynau yn erbyn y Ffactorau Llwyddiant Critigol a'r Amcanion Buddsoddi.

Sgôr	Disgrifiad:
Heb ei gwrdd	
Wedi cwrdd yn rhannol	
Wedi cwrdd yn llawn	

Mae'r opsiynau canlynol wedi eu hystyried yng nghyd-destun y farchnad bresennol sef, nad yw'r Bwrdd Iechyd yn darparu gofal preswyl gyda nyrsio yn uniongyrchol a diffyg darparwyr annibynnol yn ardal Llŷn.

Allwedd		Opsiw 1: Busnes fel arfer	Opsiw 2: Comisiynu pob gwely gan ddarparwr preifat	Opsiw 3: Ail-bwrpasu ysbytai cymunedol	Opsiw 4: Gofal cartref 24/7 ar gyfer darpariaeth breswyl a nyrsio	Opsiw 5: Darparwr ALL yn unig, fel darparwr Bwrdd Iechyd (BI) yn unig neu ALL, BI, Partneriaeth Darparwr Preifat	Opsiw 6: Partnershiaeth gyda ALL a BI
	Heb ei gwrdd						
	Wedi cwrdd yn rhannol						
	Wedi cwrdd yn llawn						
Amcanion buddsoddi							
Ail-gydbwysu'r farchnad gofal preswyl a nyrsio							
Cefnogi darpariaeth gofal yn nes at adref							
Cefnogi cynaliadwyedd darpariaeth gofal preswyl a nyrsio lleol							
Datblgu model gweithlu arloesol							
Sicrhau llety wedi ei ddylunio'n bwrpasol fydd yn cwrdd ag anghenion gofal unigolion							
Sicrhau gwerth am arian drwy ddefnydd effeithlon o adnoddau							
Ffactorau Llwyddiant Critigol							
Ffit strategol ag anghenion busnes							
Gwerth am Arian posib							
Posiblwydd cyflawni							
Capasiti a gallu ochr gyflenwi							
Fforddiadwyedd posibl							

Adolygodd y Bwrdd y rhestr hir hon o opsiynau er mwyn creu rhestr fer o'r opsiynau y credir eu bod yn cyflwyno cwmplas y prosiect ag Anghenion Gwasanaeth orau. Mae canlyniad y trafodaethau ar y rhestr fer hyn wedi'i nodi yn y Tabl isod.

Opsiw'n	Cryfderau a Chyfleoedd	Gwendidau a Bygythiadau	Penderfyniad
Opsiw'n 1: Busnes fel arfer	<ul style="list-style-type: none"> ▪ 	<ul style="list-style-type: none"> ▪ Ddim yn cwrdd â gofynion gwasanaeth nac yn sicrhau buddion cysylltiedig 	Cadw opsiwn at ddibenion cymharol yn unig
Opsiw'n 2: Comisiynu pob gwely gan ddarparwr preifat	<ul style="list-style-type: none"> ▪ Cwrdd â rhai o ofynion y gwasanaeth 	<ul style="list-style-type: none"> ▪ Dim darpariaeth breifat yn ardal Llŷn ar hyn o bryd ▪ Ddim yn cwrdd â gofynion gwasanaeth 	Diystyru
Opsiw'n 3: Ail-bwrpasu ysbytai cymunedol	<ul style="list-style-type: none"> ▪ Cwrdd â rhai o ofynion y gwasanaeth 	<ul style="list-style-type: none"> ▪ Byddai'n rhaid ail-bwrpasu safle Bryn Beryl er mwyn sicrhau gofal yn nes at adref 	Diystyru
Opsiw'n 4: Gofal cartref 24/7 ar gyfer darpariaeth breswyl a nyrso	<ul style="list-style-type: none"> ▪ Cwrdd â rhai o ofynion y gwasanaeth 	<ul style="list-style-type: none"> ▪ Argaeledd gweithlu yn yr ardal i ateb y galw ▪ Risg y gallai pobl ag anghenion uchel fyw ar eu pen eu hunain 	Diystyru
Opsiw'n 5: Darparwr ALL yn unig, fel darparwr Bwrdd Iechyd (BI) yn unig neu ALL, BI, Partneriaeth Darparwr Preifat	<ul style="list-style-type: none"> ▪ Cwrdd â rhai o ofynion y gwasanaeth 	<ul style="list-style-type: none"> ▪ Methu darparu gofal nyrso heb bartneriaeth y Bwrdd Iechyd 	Diystyru
Opsiw'n 6: Partnershiaeth gyda ALL a BI	<ul style="list-style-type: none"> ▪ Cwrdd â holl ofynion y gwasanaeth 	<ul style="list-style-type: none"> ▪ Argaeledd cronfeydd cyfalaf ▪ Argaeledd gweithlu 	Ymchwilio ymhellach

Tabl XX: Crynodeb o'r rhestr fer o opsiynau

Daethpwyd i'r casgliad y dylid datblygu Opsiynau 1 ac 11 ymhellach ar gyfer gwerthuso'n fanylach yn erbyn yr Amcanion Buddsoddi a ddisgrifir yn yr Achos Strategol a'r Ffactorau Llwyddiant Critigol a nodir yn 3.1.

Defnyddiwyd y system sgorio syml canlynol i werthuso'r opsiynau a roddwyd ar y rhestr fer yn erbyn y Ffactorau Llwyddiant Critigol a'r Amcanion Buddsoddi.

Sgôr	Disgrifiad:
0	Negyddol neu ddim effaith ar feini prawf
1	Meini prawf yn bodloni'n sylweddol
2	Meini prawf yn bodloni'n llawn

Mae crynodeb o'r ymarfer rhestr fer wedi'i nodi yn **Ffigur XX**, isod. Mae hyn yn dangos mai'r ffordd ymlaen ffafriedig ar y cam yma, sef ABS yw Opsiwn 11. Mae hwn yn opsiwn buddsoddi cytbwys, sy'n bodloni pob un o Anghenion y Gwasanaeth.

	Opsiwn 1: Busnes fel arfer	Opsiwn 11: Partneriaeth rhwng yr Awdurdod Lleol a'r Bwrdd Iechyd
Amcanion Buddsoddi		
Ail-gydbwysu'r farchnad gofal preswyl a nyrsio	0	2
Cefnogi darpariaeth gofal yn nes at adref	0	2
Cefnogi cynaliadwyedd darpariaeth gofal preswyl a nyrsio lleol	0	2
Datblgu model gweithlu arloesol	0	2
Sichrau llety wedi ei ddylunio'n bwrpasol fydd yn cwrdd ag anghenion gofal unigolion	0	2
Sichrau gwerth am arian drwy ddefnydd effeithlon o adnoddau	0	2
Ffactorau Llwyddiant Critigol		
Ffit strategol ag anghenion busnes	0	2
Gwerth am Arian posib	0	2
Posibilrwydd cyflawni	0	2
Capasiti a gallu ochr gyflenwi	0	2
Fforddiadwyedd posibl	0	2

Ffigwr XX: Adolygiad rhestr fer opsiynau

4. MASNACHOL

4.1 CYFLWYNIAD

Mae'r adran hon o'r ABS yn amlinellu'r cytundeb arfaethedig mewn perthynas â'r ffordd ymlaen ffafriedig a amlinellir yn yr achos economaidd. Mae'n rhoi trosolwg lefel uchel, rhagarweiniol. Bydd dadansoddiad manwl yn digwydd yng ngham nesaf yr achos busnes.

4.2 GWASANAETHAU ANGENRHEIDIOL

O ystyried lefelau amcangyfrif gwariant cyfalaf, bydd y cynllun yn caffael o fewn y canllawiau a nodir yn yr Hysbysiad ar gyfer Cytundebau Fframwaith Llywodraeth Cymru (2017) gan Lywodraeth Cymru.

4.3 POTENTIAL AR GYFER TROSGLWYDDO RISG

Mae'r adran hon yn darparu asesiad cychwynnol o sut y gellid dosrannu'r risgiau cysylltiedig rhwng y Partneriaid Prosiect a'r contractwr. Yr egwyddor gyffredinol yw sicrhau y dylid pasio risgiau 'i'r parti sy'n gallu eu rheoli orau', yn amodol ar werth am arian. Mae **Ffigur XX** isod yn amlinellu'r dyraniad posibl o risg, sef y dosbarthiad safonol ar hyn o bryd yn natblygiad cynllun.

#	Categoriâu risg	Dyraniad Posibl		
		Cyhoeddus	Preifat	Rhanedig
1	Dylunio			✓
2	Adeiladu a Datblygu			✓
3	Pontio a Gweithredu			✓
4	Argaeledd a pherfformiad			✓
5	Gweithredu	✓		
6	Amrywioldeb Refeniw	✓		
7	Terfyniad	✓		
8	Technoleg ac Darfodedigrwydd			✓
9	Rheolaeth	✓		
10	Gwerth Gweddilliol	✓		
11	Ariannu	✓		
12	Deddfwriaethol	✓		
13	Risgiau Prosiect Eraill	✓		

Ffigur XX, Dyraniad risg posibl

4.4 GOBLYGIADAU PERSONÉL (GAN GYNNWYS TUPE)

Rhagwelir na fydd Rheoliadau TUPE – (Trosglwyddo Ymgymeriadau Diogelu Cyflogaeth) 1981 – yn berthnasol i'r buddsoddiad hwn.

4.5 STRATEGAETH GAFFAEL AC AMSERLEN WEITHREDU

Fel partneriaid bydd Cyngor Gwynedd a Bwrdd Iechyd Prifysgol Betsi Cadwaladr mewn sefyllfa i fynd ati i gefnogi'r Prosiect gyda'u harbenigedd. Y cyntaf drwy Adran Gynllunio Cyngor Gwynedd i gefnogi'r cais cynllunio a'r Adran Eiddo gyda'u harbenigedd adeiladu a'r olaf drwy Adran Ystadau BIPBC.

Bydd caffael yn cyd-fynd â [Datganiad Polisi Caffael Cymru](#).

Yn ystod cam ABA byddwn yn anelu at safon Ardderchog BREEAM a byddwn yn defnyddio'r Offeryn Mesur Manteision Cymunedol i ddal yr ystod lawn o Fanteision Cymunedol o'r prosiect.

O fewn amlen cyllid dangosol o £14.6m dan arweiniad Cyngor Gwynedd, bydd achos masnachol a datblygiad y Prosiect yn tynnu ar holl sgiliau ac arbenigedd technegol y priod bartneriaid.

Yn amodol ar gytundeb a cymeradwyaeth yr ABS, a chymeradwyaeth Llywodraeth Cymru (LIC) gyda llinell amser cyflawni realistig, bydd y cerrig milltir gweithredu fel y nodir yn y tabl isod.

#	Cerrig Milltir y Prosiect	Dyddiadau mynegol
A	Cymeradwyaeth Partneriaeth yr ABS	Mawrth 2023
B	Adolygiad LIC o'r ABS a chymeradwyaeth i fwrw ymlaen	Mai 2023
C	Cychwyn y broses cynllunio	Awst 2023
D	Caniatâd Cynllunio Amlinellol	Mai 2024
E	Cwblhau'r ABA a derbyn cymeradwyaeth fewnol i fwrw ymlaen	Gorffennaf 2024
F	Adolygiad LIC o'r ABA a chymeradwyaeth i fwrw ymlaen	Medi 2024
G	Cais cynllunio ffurfiol	Medi 2024
H	Cwblhau ABLI a chymeradwyaeth fewnol i fwrw ymlaen	Mawrth 2025
Fi	Adolygiad LIC o'r ABLI a chymeradwyaeth i fwrw ymlaen	Ebrill 2025
J	Adeiladu, cwblhau a throsglwyddo'r adeilad	Medi 2025 – Mawrth 2027
K	Meddianaeth	Ebrill 2027

Tabl XX: Llinell Amser Prosiect Arfaethedig a Cherrig Milltir Gweithredu

5. ARIANNOL

5.1 CYFLWYNIAD

Pwrpas yr adran hon yw nodi goblygiadau ariannol dangosol yr opsiwn a ffefrir (fel y nodir yn yr adran achos economaidd) a'r cytundeb arfaethedig (fel y'i disgrifir yn achos masnachol). Mae'r dadansoddiad manwl o'r achos ariannol, gan gynnwys fforddiadwyedd, yn rhan o ddatblygiad yr ABA/ABLI.

5.2 COSTAU CYFALAF

Fel yr amlinellir yn yr Achos Economaidd, bydd costau cyfalaf y cynllun yn dibynnu ar benderfyniad terfynol cwmpas gwasanaethau a'r datrysiad, a fydd yn cael ei benderfynu yng nghan ABA.

Mae gwaith dylunio dangosol wedi ei wneud ar yr hyn y credir yw uchafswm cwmpas posibl y cynllun fel yr amlinellir yn yr Achos Economaidd - h.y. adeilad newydd ar safle Penyberth, Penrhos.

Amcangyfrifir mai cyfanswm cost y datrysiad hwn yw **£14.6 miliwn** heb gynnwys TAW. Pwysleisir mai bwriad hyn yw rhoi amcangyfrif o'r uchafswm gwariant cyfalaf - ac ni ddylid ei ystyried fel cost yr opsiwn a ffefrir, sydd eto i'w benderfynu. Mae mwy o fanylion i'w gweld yn **Atodiad B**.

Disgrifiad o'r Gost	£'000
Adeilad newydd - Cartref gofal gyda nyrsio	9,655
Costau Eraill (Rhagadeiladu, Rhagarweiniau – 15% o'r gost adeiladu)	1,284
Ffitio allan	250
15% wrth gefn a gogwydd optimistaidd	1,708
15% Cynnydd Chwyddiant a Lwfans Risg	1,498
Costau cam datblygu ABA (Rheolwr Prosiect, Dylunio, Cynllunio, datblygu ABA)	200
CYFANSWM Y GOST	14,595

Tabl XX: Amcangyfrif o Gostau Cyfalaf

Noder:

- Gan gynnwys Lwfans Cynnydd Chwyddiant a Lwfans Risg, lwfans ar gyfer cam datblygu ABA mae cyfanswm yr amcangyfrif cost yn cyfateb i **£14.6 miliwn**
- Ceisio cyllid grant o **£200,000** yn 2023-24 (amlygwyd mewn ffont coch yn y tabl uchod) i ddatblygu cynllun manwl, amcangyfrif ac Achos Busnes Amlinellol cynhwysfawr.

5.3 ARIANNU

Mae sawl ffynhonnell arian ar gael i'r partneriaid a bydd angen bodloni'r datblygiad drwy becyn o arian cyfalaf a refeniw, gan gynnwys grantiau a chyfraniadau eraill, gydag arian cyfatebol gan sefydliadau partner lle bo hynny'n briodol. Dyma'r ffynonellau arian tebygol sydd ar gael:

- Cronfa Gyfalaf Ail-gydbwyso ac Integreiddio Iechyd a Gofal Cymdeithasol (IRCF)
- Cyngor Gwynedd
- Bwrdd Iechyd Prifysgol Besti Cadwalader.

5.4 FFORDDIADWYEDD: EFFAITH AR GYNALIADWYEDD ARIANNOL Y PROSIECT AC AR SEFYLLFA REFENIW Y PARTNERIAID

Bydd yr asesiad fforddiadwyedd yn cael ei gynnal yn ystod datblygiad yr Achos Busnes Amlinellol a'r Achos Busnes Llawn. Bydd yr asesiad yn canolbwyntio ar bennu:

1. Cynaliadwyedd Ariannol y Datblygiad arfaethedig ar gyfer ei holl fywyd amcangyfrifedig
2. Effaith Ariannol ar sefyllfa refeniw y partneriaid.

Yn sail i hyn fydd datblygu cytundeb llywodraethu ariannol rhwng Cyngor Gwynedd a BIPBC, a fydd yn nodi'r rolau, y cyfrifoldebau, dyletswyddau, trefniadau adrodd, protocolau ariannu, ac ati. Rhagwelir y bydd y cynnig yn refeniw-niwtral neu'n well i'r Awdurdod Lleol a'r Bwrdd Iechyd. Ar hyn o bryd mae'r costau a amlinellir hyd yma a'r rhagdybiaethau a wnaed yn cynnwys y canlynol:

- Bydd Clwyd Alyn yn trosglwyddo'r darn tir 2 erw i Gyngor Gwynedd am rent nominal.
- Mae'r tueddiadau presennol yn dangos bod darpariaeth gwasanaethau preswyl mewnol Cyngor Gwynedd ar hyn o bryd ar lefel cyfradd llenwi gyfartalog o 92%, ac roedd gan y Cartref Gofal Pwylaidd blaenorol lefel cyfradd llenwi cyfartalog o 90%. Mae lefelau cyfradd llenwi y sector annibynnol yng Ngwynedd yn uwch, sef 95%.

Math o wely	17/18	18/19	19/20	20/21	Cyfartaledd
Gwelyau preswyl	13.3	15.3	11.3	12.7	13.1
Gwelyau nyrsio	24.9	24.1	25.6	23.3	24.5
Cyfradd llenwi cyfartalog %	91%	94%	88%	86%	90%

Tabl XX: Data wedi'i ddarparu gan Gartref Gofal Gwlad Pwyl, 42 o welyau

- Mae'r model refeniw yn rhagdybio lefelau cyfradd llenwi o 92% ar gyfer y cartref gofal gyda gwarged bychan o £6k. Bydd gwaith pellach yng ngham ABA yn gwerthuso amcangyfrifon refeniw ymhellach i ddod â hyn i safle niwtral yn ariannol yn ogystal â gwerthuso'r dull graddol o agor y cartref gofal. Bydd y cymysgedd o welyau yn cael eu hymchwilio ymhellach fel rhan o ddatblygiad yr ABA.

- Mae'r amcangyfrifon canlynol wedi eu seilio ar y ffioedd wythnosol cyfredol sy'n cael eu talu i'r sector annibynnol yng Ngwynedd. Gellir gweld mwy o fanylion yn **Atodiad C**.

	Cyfradd llenwi 92%	Cyfradd llenwi 90%	Cyfradd llenwi 80%	Cyfradd llenwi 70%
	£000	£000	£'000	£'000
Cyfanswm gwariant	£2,831	£2,831	£2,831	£2,831
Cyfraniad y Bwrdd Iechyd	£1,052	£1,035	£0,953	£0,871
Cyfraniad Cyngor Gwynedd	£1,785	£1,749	£1,588	£1,405
Gwarged / Diffyg	-£0,006	£0,047	£0,289	£0,554

Tabl XX: Amcangyfrifon incwm a gwariant y Cartref Gofal

- Pe bai'r gyfradd llenwi yn disgyn o dan 92% mae'r tabl uchod yn dangos maint y diffyg ar gyfradd llenwi gwahanol.
- Mae sefyllfa fforddiadwyedd y Bwrdd Iechyd yn ddibynnol ar ddarparu gwasanaeth ar lefel cyfredol neu is na ffioedd Awdurdod Lleol a CHC presennol.
- Nid oes cyfrifiadau wedi eu cynnwys hyd yma ar gyfer arbedion refeniw sy'n rhyddhau arian trwy leihau nifer y gwelyau Ysbyty Aciwt a Chymunedol sy'n cael eu blocio gan gleifion sydd angen gofal cartref nyrsio. Mae hyn oherwydd, o ystyried y lefelau uchel presennol o gyfradd llenwi gwelyau, mae'r prosiect hwn yn fwy tebygol o arwain at well llif cleifion nag at gau gwelyau sy'n rhyddhau arian. Fodd bynnag, efallai y bydd yn caniatáu gostyngiad yn y gwariant ar welyau galw cynyddol yn y Bwrdd Iechyd. Bydd hyn yn cael ei archwilio'n llawn fel rhan o ddatblygiad yr ABA.
- Mae dibrisiant ar gyfer yr adeilad newydd ar gost o £9.5m, yn cael ei gyfrifo ar £237,500 y flwyddyn. Tybir y bydd yn cael ei ariannu'n llawn gan Lywodraeth Cymru.
- Cyngor Gwynedd fyddai'n berchen yn llwyr ar yr ased, sydd wedi cadarnhau na fyddai costau dibrisiant na thaliadau cyfalaf yn cael eu trosglwyddo i'r Bwrdd Iechyd.

6. ACHOS RHEOLI

6.1 CYFLWYNIAD

Mae'r adran hon o'r ABS yn mynd i'r afael â hygyrdd y cynllun. Ei bwrpas yw nodi'r camau y bydd eu hangen i sicrhau cyflawni'n llwyddiannus.

6.2 TREFNIADAU RHEOLI A LLYWODRAETHU PROSIECT

Cytunwyd yn dilyn asesiad dichonoldeb cychwynnol i roi trefniadau prosiect ffurfiol ar waith er mwyn sicrhau eglurder rolau a chyfrifoldebau pob partner o'r cychwyn cyntaf. Isod ceir amlinelliad o'r strwythur a'r cyfrifoldebau ar bob lefel.

Bwrdd Partneriaeth Rhanbarthol Gogledd Cymru

Partneriaeth iechyd a gofal statudol yw'r Byrddau Partneriaeth Rhanbarthol (BPRh), a sefydlwyd fel rhan o'r Ddeddf Gwasanaethau Cymdeithasol a Llesiant er mwyn:

- Gwella lles y boblogaeth
- Gwella sut y caiff y gwasanaethau iechyd a gofal eu darparu.

Yn ddiweddar, mae BPRh y Gogledd wedi cymryd cyfrifoldeb dros weinyddu swm sylweddol o gyfalaf ar ran Llywodraeth Cymru, gan gynnwys Cronfa Ailgydbwyso ac Integreiddio Gofal a Chymorth (IRCF), y mae'r Prosiect yn ceisio cefnogaeth ohono. Mae'r BPRh yn cynhyrchu Cynllun Cyfalaf Strategol ar hyn o bryd. Bydd y BPRh yn rhan o'r llwybr cymeradwyaeth ym mhob cam o ddatblygiad yr achos busnes.

Bwrdd Rhaglen Penrhos

- Rhoi arweiniad strategol a trosolwg o'r prosiect gan y prif bartneriaid yn y prosiect
- Mae aelodaeth yn cynnwys uwch swyddogion / rheolwyr o bob sefydliad partner a rhanddeiliaid allweddol
- Yn rheoli risgiau ac yn sicrhau bod y prosiect yn gweithio tuag at gyrraedd y nod.

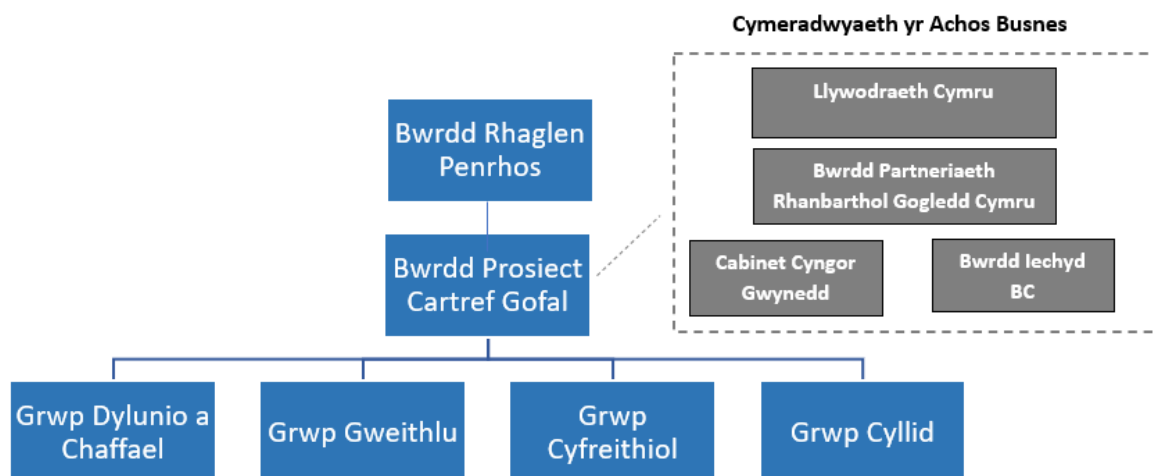
Bwrdd Prosiect (Cyngor Gwynedd a BIPBC)

- Dan arweiniad Rheolwr Prosiect
- Cyd-gordio a goruchwyllo'r cynllun gweithredu a arweinir gan ffrydiau gwaith unigol a'i swyddog cyfrifol dynodedig
- Atebol i Fwrdd Rhaglen Penrhos.

Mae Byrddau'r sefydliadau partner presennol yn cadw'r pŵer i gymeradwyo'r achos busnes, ar bob cam o'r broses ddatblygu drwy eu trefniadau llywodraethu sefydliadol:

- Cyngor Gwynedd – Cabinet
- BIPBC – Gorllewin IHC, Grŵp Buddsoddi Cyfalaf, Tîm Gweithredol, PFIG a'r Bwrdd Iechyd.

Mae'r darlun isod yn nodi trefniadau Llywodraethu'r Prosiect.



6.3 YMGYNGHORWYR PROFFESIYNOL

Cefnogir y Tîm Prosiect gan nifer o ymgynghorwyr allanol profiadol. Crynhoir rhestr o ymgynghorwyr presennol a'u rôl wrth gefnogi'r prosiect hyd yma yn y tabl isod.

Darparwr	Cyfrifoldebau
Hugh James	Cyngor cyfreithiol
Lovelock Mitchell	Penseiri
Wakemans	Ymgynghorydd Cost

Tabl X: Ymgynghorwyr Prosiect

6.5 RHEOLI RISG

Paratowyd cofrestr risg fanwl, ac fe'i cynhwysir yn yr atodiadau. Mae'r gofrestr yn nodi'r tebygolrwydd y bydd risgiau unigol yn digwydd, ynghyd â mesurau lliniaru posibl.